

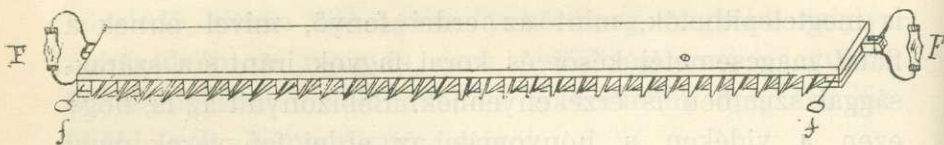
tolni ezt a dolgot, mivel a kísérletezés idővel megboszulná magát.

Most, midőn az országos erdészeti egyesület a kopár területek beerdősítése kérdésének újabb lendületet adni készül, helyénvalónak tartottam ezt a körülményt megfigyeléseim közlésének befejezéseül felemlíteni.

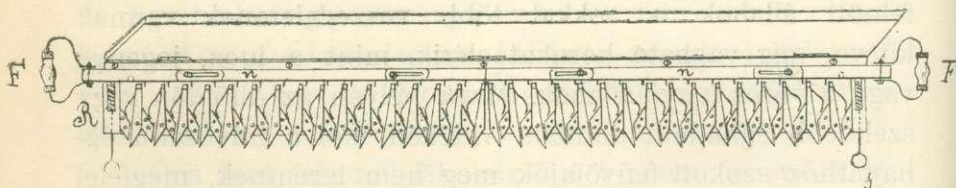
Egy új átiskolázó készülék.

Irta: *Kolossy Imre* m. kir. erdőgyakornok.

Az alábbiakban egy új átiskolázó készüléket szándékozom leírni, a mely az e téren szerkesztett készülékek között mindenestre figyelemre méltó helyet foglal el.



1. ábra.



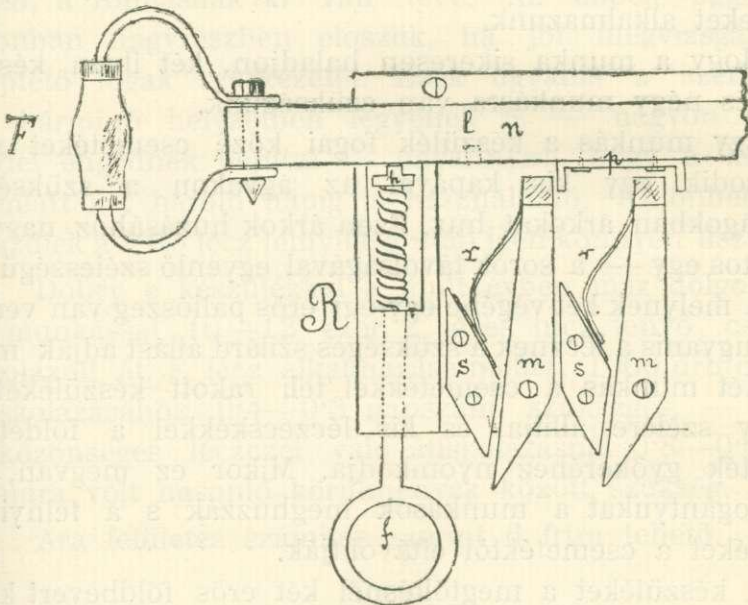
2. ábra.

A készülék, a melyet Dobry József m. kir. erdőőr szerkesztett, mint az az 1. és 2. ábrából kivehető, az átiskolázó léczek közé tartozik. Áll két drb. 1 m hosszú, 10 cm széles 1 cm vastag, egymásra kapcsolható körisfa léczből, a melyek közé 32 drb. szilárd helyzetű és 32 drb. mozgó juharfa fog van elhelyezve. E fogakat a 3. ábra

$\frac{2}{3}$ természetes nagyságban ábrázolja. Az „s” szilárd helyzetű fogak két-két csavarral vannak az alsó léczhez erősítve, az „m” mozgó fogak pedig csak egygyel, s ennél fogva utóbbiak emelőszerű mozgást végezhetnek, és az „r” rugók által az álló fogakhoz szoríthatók.

A készüléket mindhárom ábra zárt állásban tünteti első, a mikor is a mozgó és álló fogak a rugók által egymáshoz vannak szorítva.

Hogy a készüléket felnyithassuk, az „F” fogantyúval



3. ábra.

ellátott „n” nyitó rudacskákat meghuzzuk. Ez által a nyitó rudacskán levő „l” mélyedés (lásd a 3. ábrát) a csavarrugóval ellátott „R” záró reteszhez jut, s ennek „h” feje a rugó által benyomatik az „l” mélyedésbe, s a felnyitó rudat ezen állásában rögzíti.

A felnyitó rudacskán, mint az a 3. ábrából kivehető

„*p*“ vaslemezek vannak megerősítve, s így az „*F*“ fogantyú kihúzása alkalmával ezek a mozgó fogakat az állóktól eltávolítják.

Ezen feszített, vagy nyitott állapotból a készülék zárt állásba úgy hozható, ha az „*R*“ reteszeknek „*f*“ fogantyuját kifelé húzzuk. Ez által a „*h*“ reteszfők kijönnek az „*l*“ mélyedésekből s a mozgó fogakat rugóik ismét a szilárd állású fogakhoz szorítják.

A fogak érintkező oldalán, hogy a csemeték meg ne sérüljenek, lágyra kidolgozott bördarabkákat, avagy kautsuk lemezeket alkalmazunk.

Hogy a munka sikeresen haladjon, két ilyen készülékre és négy munkásra van szükségünk.

Egy munkás a készülék fogai közé csemetéket rak, a második egy kis kapával az ágyakon a szükséges távolságokban árkokat húz. Ezen árkok húzásához nagyon ajánlatos egy — a sorok távolságával egyenlő szélességű — lécz, a melynek két végébe egy-egy erős pallószeg van verve. Ezek ugyanis a lécznek a szükséges szilárd állást adják meg.

Két munkás a csemetékkal teli rakott készüléket a horony szélére állítja, és kis léczecskékkel a földet a csemeték gyökeréhez nyomkodja. Mikor ez megvan, az „*F*“ fogantyukat a munkások meghúzzák s a felnyitott készüléket a csemetéktől eltávolítják.

A készüléket a megtöltésnél két erős földbevert karó kivágott hornyaiba aként lehet elhelyezni, mint a fűrészt élesítésnél szokták.

Megjegyzem, hogy a készüléknek csemetékkal való megtöltése annak mindig zárt helyzeténél történik. A mozgó fogak abból a célból, hogy egyenként felnyithatók legyenek a csemete berakás alkalmakor, hosszabbra vannak készítve 1 *cm*-rel.

A leirt készüléknek legfőbb előnye az, hogy a csemeték beföldelését nagyon szabályosan lehet vele végezni, — holott a közönséges léczeknél, mint tudjuk, különösen a gyenge lucz fenő csemetéknél a beföldelés sokszor tulságosan nagy, ellenben nagyobb csemetéknél a kívántnál többnyire kisebb.

Egy másik előnye az, hogy a berakott csemeték — bárminő állásban tartjuk is — nem szóródnak ki belőle.

Hátránya az, hogy szerkezete szövevényes, s mint ilyen, a romlásnak ki van téve. Az ebbeli aggodalom azonban nagyrésztben eloszlik, ha jól megvizsgáljuk a csiptető fogak szerkezetét. Ezek ugyanis a szerkezetbe — bárminő helyzetben legyenek is — nagyon csekély földet engednek bejutni — ugyannyira, hogy a készülék e miatt két három napig is használható. Különben is a készülék a felső lécz felnyitása után igen könnyen tisztítható.

Dobry e készülékkel a mult évben már dolgozott és 4 munkással 10—12 ezer 2 éves lucz fenő csemetét iskolázott át. E lécz alkalmazása mellett 1000 drb csemete átiskolázásához 0·4—0·3 napszám szükséges, — holott a közönséges léczcel való átiskolázásnál 0·8—0·6 napszámra volt hasonló körülmények között szükség.

Ára felületes számítás szerint 6 frtra tehető.

A badeni meggy tenyésztéséről.

— Irta: Ratkovszky Károly, m. kir. főerdész. —

Sopronvármegye nyugati részén Nagy-Marton, Pecsenyéd, Borbolya, Zemenye, Petőfalva és Stodra községekben, a pipaszárak és botok gyártására használt u. n. badeni