

# Az Országos Erdőkár Nyilvántartási Rendszer

## AZ EMMRE alrendszere

*Terjéki Tímea* – főerdőtervező, NÉBIH Erdészeti Igazgatóság

**Az Országos Erdőkár Nyilvántartási Rendszert (OENyR) 2012-ben indította el a Nemzeti Élelmiszerlánc-biztonsági Hivatal Erdészeti Igazgatósága (NÉBIH EI). Jogszabályi alapját a 2009. évi XXXVII. törvény az erdőről, az erdő védelméről és az erdőgazdálkodásról szolgáltatja.**

Az Erdővédelmi Mérő- és Megfigyelő Rendszer (EMMRE) alrendszereként üzemelő OENyR magában foglalja elődjének, az ERTI által az 1961–2011-es időszakban üzemeltetett Erdővédelmi Figyelő-Jelzőszolgálati Rendszernek az alapvető szakmai elemeit, annak minden előnyével.

Az OENyR célja a magyar erdők egészségi állapotának a megfigyelése, az észlelt károsítások leírása, feltérképezése és kiértékelése. Ennek segítségével a károsítások és esetleges terjedésük nyomon követhetők, az ebből hasznosítható információk pedig visszaszathatók a szakmai és szélesebb közönség számára.

Működésének alapját a jogosult erdészeti szakszemélyzettől (továbbiakban: JESz) negyedévente érkező bejelentések képezik. A JESz mellett ugyanakkor kárbejelentéssel élhet például az erdészeti szakszemélyzet (Esz), az erdőgazdálkodó (EGO), az erdészeti területen dolgozó kutató, sőt akár egy természetjáró is.

### Az OENyR bizonylata

Az adatszolgáltatás az úgynevezett Erdővédelmi kárbejelentő lapon történik, melynek két típusa van.

Az „A” típusú Erdővédelmi kárbejelentő lap (A-EKB lap) a törvény által előírt OENyR-be való jelentési kötelezettség teljesítésére alkalmas. Használ-

ta egyszerű, lehetővé teszi az észlelt károk több szempontból való összevont leírását.

A „B” típusú Erdővédelmi kárbejelentő lap (B-EKB lap) a bejelentési kötelezettségen felül egyéb hatósági ügyekben is felhasználható. Így alkalmazható például folyamatos erdővédelmi károsítás esetén, vagy például az erdőt ért károsítás helyreállításához igényelt támogatásokhoz.

Az elmúlt években – a kárbejelentők igényeit is figyelembe véve – változott az Erdővédelmi kárbejelentő lapok szerkezete. A bejelentést mindig a legfrissebb lapon kell megtenni! Az időszerű EKB lapok a NÉBIH honlapján ([www.nebih.gov.hu](http://www.nebih.gov.hu)) érhetőek el.

A rendszer indulása óta a B-EKB lapot egyre gyakrabban alkalmazzák. A 2014-ben érkezett lapok 90%-a volt „B” típusú.

### Az EKB lapok kitöltése

Az erdőben észlelt károkat az észlelési időpontban fennálló állapot szerint kell leírni, az akkori részletazonosítót és részletterületet alapul véve.

A bejelentéshez számos segédlet áll rendelkezésre a NÉBIH honlapján. Pl. *Útmutató és kódjegyzék, Ismertető a zárlati károsítókról, Gyakran Ismételt Kérdések* (GYIK) gyűjteménye. A hibák elkerülése érdekében a honlapról excel alapú bejelentő is letölthető, amelyben beépített ellenőrzés segíti a helyes ki-

töltést. A lehetséges erdei károsítások beazonosításához szakmai segítséget nyújt az *Erdőkárok képes útmutató (2013)* című kiadvány, amely a JESz számára ingyenesen elérhető.

Lényegi eltérés a kétféle kárbejelentő lap között, hogy míg a B-EKB lap esetén egy sorban csak egy erdőrésztlet egy fajára vonatkozó egy káreseménye írható le, addig az A-EKB lapon több erdőrésztlet és fajaj felsorolására is van lehetőség. Emellett az előbbinél egy kárbejelentőt csak egy erdőgazdálkodóhoz lehet felhasználni, míg az „A” típusú kárbejelentőn több gazdálkodó erdőrésztlete is szerepelhet.

Javasoljuk tehát, hogy aki más hatósági ügyben nem kívánja felhasználni a bejelentését, az A-EKB lapot nyújtsa be! *Fokozott figyelemmel kell kísérni a zárlati károsítások észlelését. Az észlelést követően azonnali bejelentés szükséges a NÉBIH EI felé, telefonon vagy e-mailen keresztül!*

### Az EKB lapok leggyakoribb kitöltési hibái

Az EKB lapok hibás kitöltésekor a NÉBIH EI minden esetben felveszi a kapcsolatot a bejelentővel az adatok egyeztetése – javítása, kiegészítése – céljából. Ez történhet e-mailben vagy telefonon is. A B-EKB lapok adatjavításakor – annak további hatósági ügyben való felhasználása miatt – minden esetben új bejelentőt kell benyújtani.

Év	Negyedév					Összesen
	I.	II.	III.	IV.	Nullás	
2014						
A-EKB lap	54	59	30	10		161
B-EKB lap	239	536	361	206		1342
Összesen:	293	595	391	224	172	1675

2014-ben érkezett bejelentők megoszlása (db)

S o r		Helység, Tag, Részlet	Fafaj	Károsítás				Védekezés		Jel	Kötelezettség	
				Károsítás kód	Érintett terület (ha)	Gyakoriság (%)	Kárerély (%)	Érintett fatömeg (m <sup>3</sup> )	Észlelés (hó, nap)	Módja	Állapota (TV)	
1												
2												

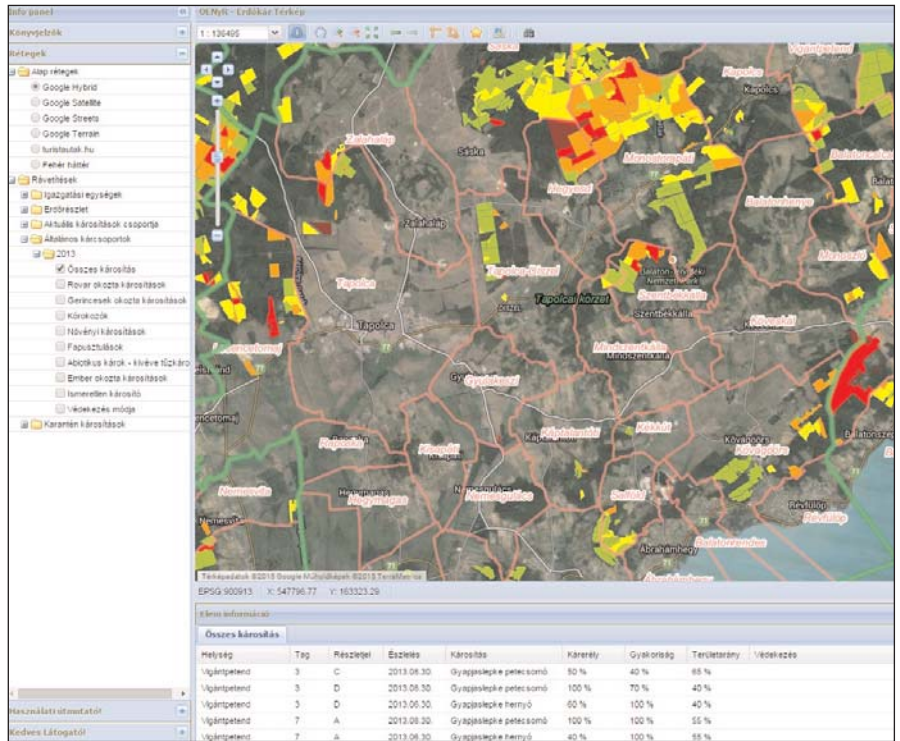
„B” típusú Erdővédelmi kárbejelentő lap

A bejelentés során leggyakrabban előforduló kitöltési hibák:

- Az EKB lap fejléce hibás:
  - a JESz kód helyett a jelvény-szám szerepel rajta,
  - az EGO kód nem kapcsolható az erdőgazdálkodó nevéhez,
  - a negyedév nem a megadott észlelési időnek megfelelő.
- A káresemény-sorok hibái:
  - a részletazonosító adatok nem az észlelési időpont állapotának felelnek meg,
  - a fajaj helytelen megadása (pl.: NNY, KTT-CS),
  - az érintett terület értéke „B” típus esetén meghaladja a részlet területét,
  - régi, már kivonásra került kárkód használata,
  - a gyakoriság és/vagy kárerély megadása hiányzik,
  - a gyakoriság és/vagy kárerély értéke nem egész számra kerekített,
  - az észlelés időpontjának helytelen megadása (pl. folyamatos),
  - az észlelés időpontja nem a megadott negyedévhez tartozik,
  - a védekezés módja vagy állapota hiányzik (az egyik mező megadása maga után vonja a másik mező megadását is),
  - nem zárlati károsító esetén a B-EKB lapon kitöltött „Jel” oszlop,
  - az A-EKB lapon a „Jel” oszlop üresen maradt,
  - a kötelezettség megadása nem a megfelelő kóddal történt (pl. terület megadása).
- A lábléc hibás, mert nincs aláírva.
- Egyéb: régi típusú EKB lap használata (pl. tömbös).

### Visszacsatolás a szakmai felhasználók felé

Az NÉBIH EI az OENyR-be került információkat feldolgozza, elemzi és felhasználja számos további szakmai anyag előkészítéséhez. Az ERTI által szerkesztett, évente megjelenő *prognózis füzetek* tájékoztatnak az adott évben fellépett és a következő évben várható káreseményekről, mely jelentős részben az OENyR adatokon alapszik. A szintén évente megjelenő *EMMRE leporelló* röviden bemutatja az adott évben fellépett jelentősebb mértékű erdőkárokat. Emellett a NÉBIH honlapján elérhető az úgynevezett *erdőkárterkép*, mely erdőrészlet szintjén kár csoportonként ábrázolja az adott évben fellépő károsításokat és mértéküket. Az egyes erdőrészletek ese-



Erdőkárterkép (<http://erdoterkep.nebih.gov.hu/erdokar/index.html>)

tén lekérdezhető az erdőkár-bejelentéssel kapcsolatos információk, köztük a károsítás neve, gyakorisága, kárerélye, területaránya. Az erdőkárterkép a <http://erdoterkep.nebih.gov.hu/erdokar/index.html> webcímen érhető el.

Az adott évben fellépett jelentősebb mértékű károsítások tematikus térképi megjelenítése szintén a NÉBIH honlapon érhető el.

Fentiekén túlmenően az OENyR adatbázisa további szakmai tájékoztatást, valamint a kutatási munkákhoz segítséget nyújt.



EMMRE

### Elérhetőség, kapcsolattartás

Az Erdővédelmi kárbejelentő lapokat a NÉBIH Erdészeti Igazgatósága dolgozza fel. Az intézmény levelezési címe, ahova a kárbejelentőket küldeni kell: NÉBIH Erdészeti Igazgatóság, 1370 Budapest, Pf. 345. A rendszer üzemeltetőivel az [erdovedelem@nebih.gov.hu](mailto:erdovedelem@nebih.gov.hu) e-mail címen vehető fel a kapcsolat.

### Az OENyR jövője

Az OENyR a beérkezett adatok alapján hozzájárul az erdőben észlelt károk azonosításához és leírásához. Feladatának tekinti az adatok feldolgozását, közlését, továbbá a jelentős erdőkárok terepi helyszínelését. Törekszik az egyes káresemények évközi, akár negyedévenkénti kiértékelésére. Az így előállt kimutatások, tematikus térképek, valamint az erdőkárterkép hatékonyan segíti az erdőgazdálkodással foglalkozók munkáját.

A minél eredményesebb együttműködés céljából az OENyR-rel kapcsolatos információkra és az újonnan bevezetett módosításokra a jövőben hírlevél formájában is felhívjuk a figyelmet. Ezáltal kívánjuk erősíteni az erdészeti szakszeméllyel a kapcsolattartást és növelni az információáramlás hatékonyságát.

A NÉBIH EI ezúton is köszöni az erdészeti szakszemélyzet kitartó munkáját és együttműködő szakszerű hozzáállását! 🌿