

# Az akác elterjedésének történeti vizsgálata a Nyugat-Cserhátban

Zagyvai Bence – mérnök gyakornok, Ipoly Erdő Zrt.

Manapság is vitatott, aktuális téma az akác létjogosultsága, elterjedésének mértéke hazánkban. A jövőbeni teendők tervezéséhez a jelenlegi állapotok vizsgálatán túl szükséges az adott terület múltjának kutatása, elemzése, hiszen a mai viszonyokat az előző korokban született döntések sorozata határozza meg. Magyarországon az akác által leginkább meghódított dombvidéki, középhegységi területek egyike a Cserhát, ezért ez a táj az említett faj múltjának kutatására különösen alkalmas színhely. Jelen vizsgálat csak kis szelete a vitatott faj magyarországi honfoglalásának, mely szerteágazó, több száz éves folyamat.

Az akác napjainkban tapasztalható, nagymértékű cserhádi jelenléte több antropogén és természeti tényező kölcsönhatásának eredménye.

Az első fontos tájalakító erő a Cserhátban egykor nagy területeken előforduló vízmosások és kopárok jelenléte és az ezzel összefüggő probléma, amelyet Mocsáry Antal már 1826-ban ismertet Nógrád megyéről szóló monográfiájában: A fátlan hegy-, és domboldali területek eróziója következtében a magasabb térszínek termőrétege a víz által elhordásra került, a domblábi, síksági szántóföldek, rétek pedig a víz által szállított hordalék beiszapolódása miatt használhatatlanná váltak. Ezt a jelenséget „besankolódás”-nak nevezték. Shvoy Miklós 1875-ös megyei monográfiájában konkrét adatokat találunk az említett problémához kapcsolódóan: Az 1872-es művelési ágazati kimutatásban a „haszonvehetetlen” területek – melyek túlnyomó többsége vízmosás – 45 504 katasztrális holdat és 404 négyszögölt tesznek ki, amely 26 186 ha-nak felel meg, és Nógrád megye akkori teljes területének 6 %-át alkotják. A szerző számos települést felsorol (pl. Bodony, Legénd, Romhány, Sente), amelyek esetében különösen nagy területeket érint az említett probléma.

A „nyúzásos üzemmód” szintén fontos tájalakító hatás volt. A kiterjedt kopárokon mesterségesen létrehozott és fenntartott tölgyсарjakat (cserzőerdő) 3 évente levágták, kergüket lehántották,

majd ezt értékesítették. A termőhelyek további leromlását segítette az erdőterületek legeltetése.

Elsősorban a fenti okok hatására, nagy területeken lépett fel erdősítési igény, melynek fő fafaja az – országban akkor már több helyen állományszerűen telepített – akác volt. Mellette szőlőgyökérzetének jó talajmegkötő képessége, kiváló sarjadása és gyors növekedése. Ezen tulajdonságai különösen alkalmasá tették a vázolt gondok orvoslására.

Ahogy az ország más részein, úgy a Cserhátban is az 1860-70-es évektől beszélhetünk a nagyterületű akáctelegek felgyorsulásáról. Az erdősítések területét közvetve tovább növelte a fő pusztítását 1888-1890 között véghezvivő filoxérvész is, amely a Nógrádban addig meglévő 12 800 kat. hold (~ 7370 ha) szőlőterület majdnem teljes egészét kiirtotta.

A cserhádi akácterjedés itt bemutatott részletes vizsgálatának területi kerete a Nyugati-Cserhát-vidék erdészeti tájrészlet, időbeli határa pedig az elmúlt mintegy 40 év.

A vizsgált terület jelenlegi (2010. év végi) helyzetét jellemző adatok a Nyugati-Cserhát-vidék erdőrészeinek digitális adat- és térképállománya. Az archív erdészeti üzemtervek – amelyek 1948-tól állnak rendelkezésre – a múltbeli állapotot bemutató adatbázisnak tekinthetők.

A Nyugat-Cserhátra vonatkozó egykori akác-térfoglalás leírására az 1965-1972 közötti időszak a legalkalmasabb, mivel a jelenhez képest megfelelően távol esik ahhoz, hogy alapot adjon az összehasonlításra, továbbá összefüggő, értékelhető térkép-, és adatállomány áll rendelkezésre ebből az időintervallumból. Ezen régi dokumentumok és térképek digitalizálása után lehetőség nyílik a múlt és jelen összevetésére.

A vizsgálat alapját tehát a Nyugat-Cserhát jelenlegi (2010-es) helyzetét ábrázoló és az 1965-1972-es korszak analóg forrásainak átalakításával készített, múltbeli állapotot illusztráló térképek adják, melyeken az akácot tartalmazó erdőrészek az idegenhonos faj elegyaránya szerinti színezéssel szemléltetik a területfoglalás elhelyezkedését és mértékét. A két térkép fedésbe

hozható egymással, így lehetőség nyílik arra, hogy megjelenítsük a tájrészletben az akác által újonnan meghódított területeket, továbbá azon térségeket, ahonnan eltűnt a faj, illetve ahol tartósan jelen volt az elmúlt 40 évben. Ily módon a fentebb említett két térkép összeszerkesztéséből egy harmadik nyerhető.

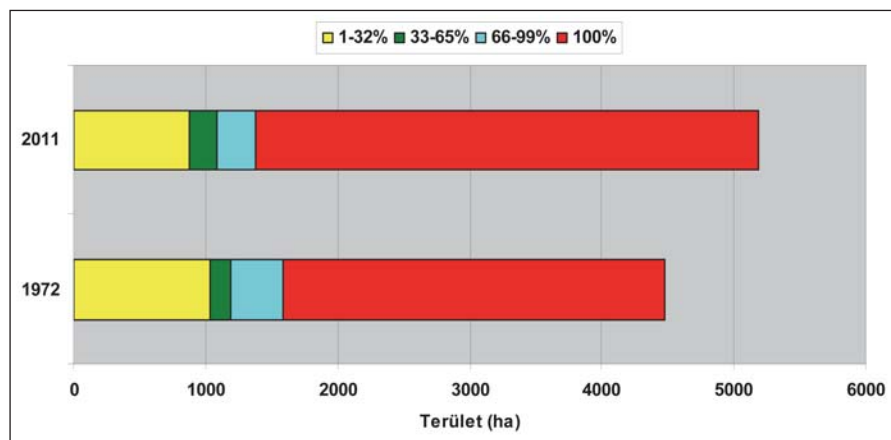
A térképek és az erdőrészek adatai jól mutatják a Nyugat-Cserhátban 1972 óta végbement változásokat.

Az 1. ábra az adventív fajt tartalmazó erdőrészek területét, azok akác-elegyarány szerinti megoszlását és ezek változásait szemlélteti.

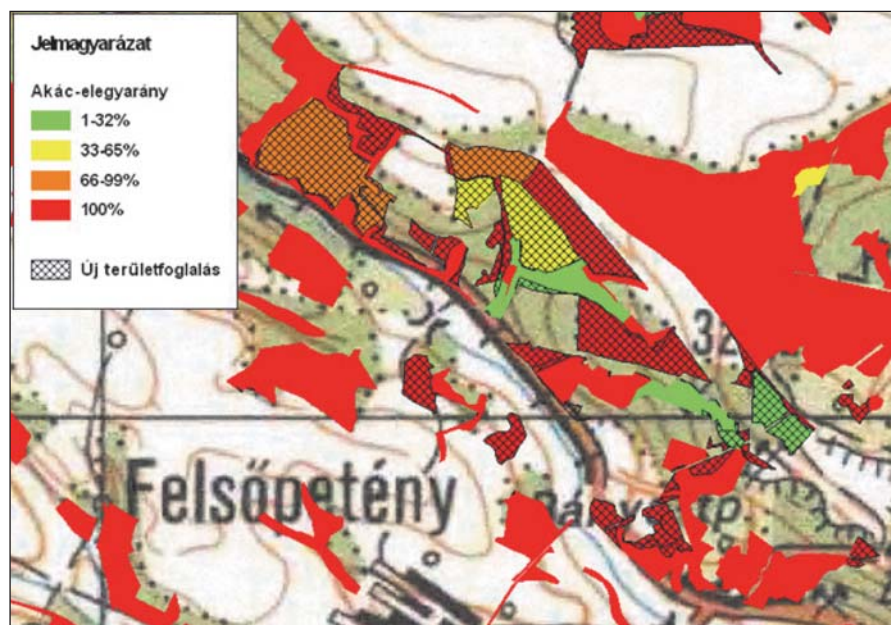
Jelenleg a Nyugat-Cserhátban közel 5200 ha-on találunk akácot, amely az összes erdőterület több mint egyharmadát teszi ki. A vizsgált fafaj az egyes erdőrészekben változó elegyarányban található meg. Az érintett területek túlnyomó többségén az akác elegyetlen állományokat alkot. További jelentős részarányal vannak jelen az 1-32%-ban „fertőzött” állományok, amelyek legtöbbször az elegyetlen állományok szomszédságában helyezkednek el, de azoktól elkülönülten is előfordulnak, pl. a Naszály – Nagy-mál-völgyi erdő-tömb szélein.

1972-ben összesen 4500 ha nagyságú területen volt akác az egykori üzemtervek szerint. 40 évvel ezelőtt is az elegyetlen állományok alkották az érintett terület legnagyobb részét. Az összes akácos terület közel egynegyedét tették ki azok az erdőrészek, amelyekben a faj csak kismértékben (1-32%) volt jelen.

Az összes akáccal érintett terület nagysága az elmúlt 40 évben több mint 700 hektárral nőtt, ami a jelenlegi erdővel borított területhez (15 300 ha) viszonyítva számottevőnek mondható. Az elegyarány megoszlásában is változás mutatkozik. Az elegyetlen állományok részesezése az összes akáccal érintett területből a vizsgált időszak alatt 65%-ról 73%-ra emelkedett. Az elegyetlen állományok területének abszolút növekedése 920 ha, ami meghaladja a már említett 700 ha összterület-növekedést, tehát az új (elegyetlen) akácosok telepítésén túl bizonyos erdőrészekben a korábban csak társbélrlőként jelentkező fafaj mos-



1. ábra



2. ábra

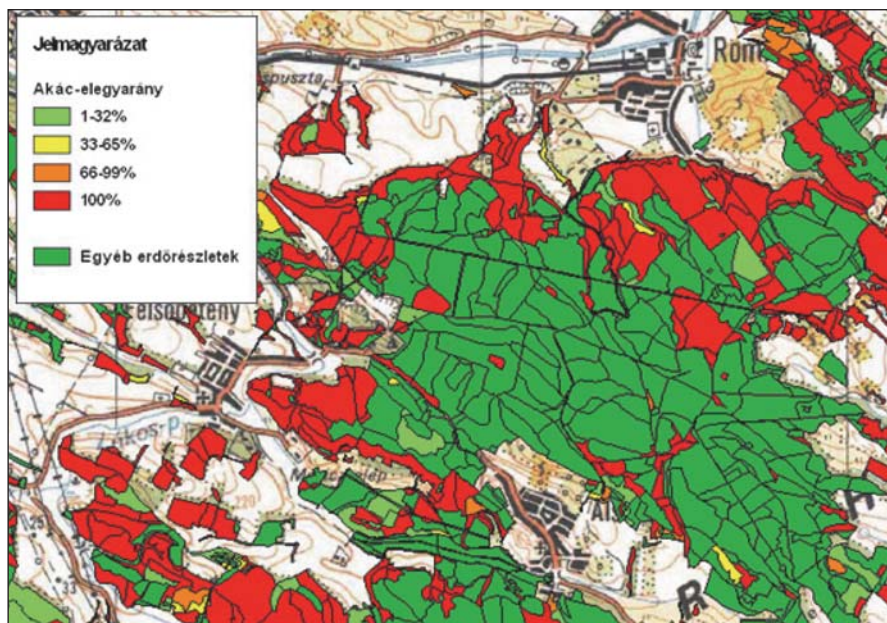
tanra egyeduralomra tört. Ezt a tény nemcsak számadatok támasztják alá, hanem térképekkel is bizonyítható. Az újonnan meghódított területek nagy részén elegyetlen állományokat találunk, ami nyilván a telepítések eredménye.

Emellett a faj gyökérsarjakkal történő spontán terjedésének vagyunk szemtanúi, amely főként a már 40 éve is létező akácok környezetében jelentkeznek (2. ábra). A faj azonban olyan helyeken – általában utak mentén, feltehetően gépjárművekkel behurcolva – is megjelenik (pl. Naszály déli oldala), ahol akár több kilométeres körzetben nincs anyaállomány.

A Nyugat-Cserhát akácosai a tájra jellemző mozaikosságot mutatva, szétszórva helyezkednek el. A faj leginkább a 40 évvel ezelőtt már meglévő állományok közelében foglalt el új területeket, elsősorban a telepítések következtében. Az akác – térhódítása során – viszonylag jól elkerülte a Nyugat-Cserhát három nagy erdőtümbjét (Naszály–Nagy-málvölgy, szőri tümb, Romhányi-rög) – bár

az említett területek szélein megjelent.

Az erdőtümbök közül 1972-ben a Romhányi-rögöt borító erdő volt a legin-



3. ábra

kább akáccal „terhelt” terület. Ez a megállapítás ma is érvényes. A szegélyeken jelen lévő elegyetlen állományokon túl az őshonos állományok belsejében zárványszerűen elhelyezkedő akácok különösen nagy veszélyt jelentenek az őket körülölelő tölgyesekre (3. ábra).

A térképrészleten is látható, szigetszerűen előforduló akácok foltok ilyen környezetben fertőzési gócpontot jelentenek, mivel gyökérsarjaikkal szétterjedve, elvonják a vizet és a tápanyagokat a szomszédos erdőrészekben felnevelni kívánt őshonos fajú csemetéktől.

Az említett probléma orvoslására a cserhádi állami erdőkben gazdálkodó Ipoly Erdő Zrt. illetékes erdészetei (Kelt-Cserhádi, Nyugat-Cserhádi, Váci) vegyszeres kezelést alkalmaznak, illetve akácállomány-átalakítást végeznek.

A magánszektorban ellentétes folyamat: az akácok területének folyamatos növekedése tapasztalható. Az akác állományainak könnyű kezelhetősége és viszonylag gyors jövedelmezősége már 1990 előtt is népszerűvé tette a fajt, a rendszerváltást követő privatizációs folyamatok azonban újabb lendületet adtak a telepítéseknek, mely – a jelenlegi támogatási rendszer következtében – manapság is töretlen.

Napjainkban a Nyugat-Cserhát elegyetlen akácosainak több mint 60%-ában magán-erdőgazdálkodás folyik. A fennmaradó közel 40% (a közösségi és vegyes tulajdon elhanyagolható) az állam tulajdonában van.

A jövőben – a fenti tendenciák további érvényesülésével – várhatóan növekedni fog a magántulajdonban lévő akácok területe és aránya.