

A II. Erdész-ökonómus Találkozó margójára

Az átalakító üzemmód ökonómiai alkalmazásának kérdései

Nagy Imre – ERTI tudományos munkatárs

Mindenekelőtt köszönet illeti a szervezőket, mert hiánypótló és nagyon várt, ökonómiai szempontok vizsgálatának tekintetében a szakma első találkozóját, „konzíliumát” vállalták fel. Ma úgy tűnik, hogy az erdészeti szakma „beteg testrésze” ez a régi-új üzemmód.

Külön köszönet az előadóknak, akik indítatásuk, helyzetük és részben tapasztalataik révén kiálltak a szakközönség elé. Mind az adott szakkérdés, mind pedig az objektív valóság megismerésének témakörében elkötelezett kollégákat hallgathattunk meg. Nem voltak könnyű helyzetben, mert a hallgatóság is két részre oszlott, a szkeptikusok és az optimisták elkötelezettek táborára. Persze alapjaiban az „üléspot” határozza meg az álláspontot, így természetes, hogy az ülést erős preconcepciók jellemezték. A hozzászóló kollégák saját álláspontjukat a viták során szenvedélyesen védték, erős pro és kontra érvek hangzottak el. Én ezt így gondolom helyesnek, a szakmát sem a szolgálai tudomásulvétel, sem a mindenáron való elutasítás nem viszi előre.

A 2009. évi XXXVII. tv. (Evt.) egyik, ha nem a legvitatottabb fejezete az állami tulajdonú erdők egy részében a folyamatos erdőborítás kötelező alkalmazása. Az Evt. 5. § 13. pontja definiálja a folyamatos erdőborítás fogalmát, a 7. § az erdőket ökológiai szempontok szerint csoportosítja (a-termesztetes, b-termesztészerű, c-származék erdők.), a 10. § pedig az állami tulajdonban álló erdőkben a kötelező bevezetés helyszíneiről (védelmi és közjóléti rendeltetés, a-c természetességi kategóriák), valamint mértékéről és az ütemezéséről rendelkezik (új erdőtervi ciklusonként 20-25-33% 30 év alatt). Választási lehetőségként a folyamatos erdőborítást biztosító száraló, átalakító vagy faanyagtermelést nem szolgáló üzemmódot adja meg. Magyar viszonylatban a beállt száraló üzemmód összességében csekély kiterjedésű, a faanyagtermelést nem szolgáló pedig jórészt a fokozottan védett és a termőhelyi problémás területeken szinte automatikusan belépő előírás (tudomásulvétel), így az erdészeti tevékenység szempontjából az át-

alakító üzemmód alkalmazása az egyetlen lehetséges átmeneti megoldás. Tovább borzolja a kedélyeket, hogy a jogszabályalkotó a nem ismert, vélt vagy valós pénzügyi veszteségek tekintetében is előzetesen állást foglal; Evt. 10. § (4) „Az állami tulajdonban lévő erdőre erdőgazdálkodás céljait közvetlenül szolgáló földterületre vonatkozóan, jogszabályban vagy eredeti hatósági határozatban – természetvédelmi vagy vízgazdálkodási indokból – jogszerűen elrendelt korlátozás kártalanítási igényt nem keletkeztet.” **Ne feledkezzünk meg azonban arról, hogy a kötelező bevezetésről és a kártalanításról a jogszabályalkotó tulajdonosi mivoltában is nyilatkozott!** Az Evt. a folyamatos erdőborításra a magánerdőben is lehetőséget teremt, de kötelező jelleggel az alkalmazást ott nem várja el, az „szabadon választott műfaj.”

A címben megfogalmazott margóra írás jelzi, hogy a rendezvényen jómagam inkább külső szemlélőként, mintsem aktív közreműködőként vettem részt. Ennek ellenére az előadások és hozzászólások kapcsán szeretnék néhány gondolatot megosztani a témakörben, talán írásban összefogottabban, mint a délutáni terepi programon. Ott számos kérdéssel foglalkoztunk, mert

az erdőről életszerűen beszélni, szakmai vita során érvelni legjobban magában az erdőben lehet. Viszonylag hosszasan hozzászóltam én is. A terepi bejárásról viszont nem készült emlékeztető, illetve számos és délelőtti aktív kolléga ott már nem tudott jelen lenni.

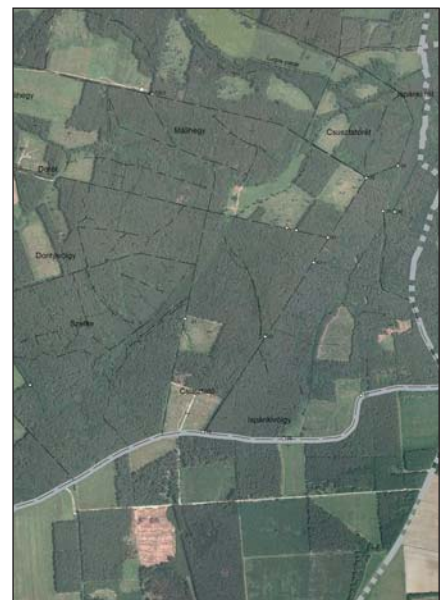
Az egykori ÁESZ Szombathelyi Igazgatósága vezetésem alatt 2004-2010. között az átalakító üzemmód bevezetéséért – mint a reálisan választható szakmai megoldásért – nagyon sokat tett. Ezt ma is és nyugodt szívvel vállaljuk. Mindenekelőtt Balogh Csaba erdőtervezési igazgatóhelyettes érdeme a folyamatos erdőborítás kritériumainak szakszerű megfogalmazása, és műszaki mérnökhöz illő módon az elképzelés szabatos tervezési leírása, számszerűsítése (m³/ha, ha, év, %, lékméret stb.), a bevezetés állománytípusainak és helyének megválasztása.

Mik motiváltak minket az új utak keresésében? Csak néhány ok:

- Már az 1996. évi három természeti erőforrással foglalkozó törvény (erdő-, vadászati és természetvédelmi) előrevetítette, hogy az erdészszakma egyre inkább a „kivülálló szálkeresztjébe kerül”. Az ipari forradalom óta, mintegy 150-200 éve a meghatározóan merkantilis szemléletű vágásos üzemmódú erdő-



1. ábra. Rendszeretlen paraszti száraló erdő képe, Felsőszőlőnké (Forrás: Balogh Csaba)



2. ábra. Vágásos üzemmódú erdő képe, Kondorfja (Forrás: Balogh Csaba)

kezelést a társadalmi többség (esetleg a közhangulatot tematizáló kisebbség) elveti. **Úgy ítéljük(jük) meg, ha tenni, kísérletezni kell, akkor a változás vezérlése az erdőben otthon lévő erdész kezében maradjon.** Láttuk, hogy új megoldásokat kell keresni, vagy helyettünk ezt mások – esetleg hályogkovács módjára – megteszik.

- A hivatásos természetvédelem részéről „éles” helyzetben felvetődött az igény országosan ~30 000-33 000 ha, azon belül Vas megyében ~10 000-13 000 ha állami tulajdonú erdő átvételére, a Nemzeti Park Igazgatóságok kezelésébe adására. Ennek egyik fő indoka a természetvédelem alatt álló erdőterületeken folyó erdőgazdálkodás sablonossága volt. Kiterjedten egykorú, egy fafajjú, fás és lágú szárú növények tekintetében is fajszegény, egyszintes, cserjeszint nélküli, iparszerű, nem ritkán ültetvény jellegű erdők uralták a tájat (nálunk leginkább lucfenyő, erdeifenyő és helyenként tölgy monokultúrák). Az erdőnevelés során elmaradt az elegyfajok védelme, általános volt a mesterséges felújítás, a gazdálkodók legfeljebb egy-egy jó makktermésre alapozott rövid időtartamú FVB, FVV lehetőségével éltek. Valljuk be, a kritikának volt alapja! Felmerült a kérdés: **Mi erdészek csak erre vagyunk képesek?**

- Az uniós tagság melléktermékeként a **NATURA 2000 hálózat** kijelölésével az összes, valamilyen természetvédelmi szempontú védettség a kétmegyes Igazgatóságnál már az erdők 45,9%-ára kiterjedt, ~ 82 000 ha-t érintett (a korábban nem védett új belépő NATURA 2000 terület 26 600 ha). A NATURA 2000 kijelölés és a kezelés mikéntje mind a mai napig szűnni nem akaró vitáktól terhes. Ugyanakkor egyértelművé vált számunkra, hogy a magántulajdonon megfelelő kompenzáció mellett, míg az állami tulajdonon tulajdonosi vállalásként lehet és kell is új megoldásokat keresni, sikereikből és kudarcaikból okulni. **E tekintetben nincs alternatíva, visszalépési lehetőség!**

- Az illetékességi területünkön dolgozó – és nem csak állami – erdőgazdálkodók kisebbségi, de markánsan képviselt hányada különösebb hatósági kényszer és ellentételezés nélkül maga is kísérletezni kezdett. A „Pro Silva” mozgalomnak számos elkötelezett híve dolgozik a térségben. Érzékelhető tételű üzemi szintű kísérlet került beállításra, de abban az erdőtervezésnek és erdőfelügyeletnek akkoriban legfeljebb



3. ábra. Cser és KTT tömeges, spontán felverődése felbogyott gyümölcsösben, az erdész barátja a szajkó, Tömörd (Fotó:Nagy Imre)

megengedő és támogató szerepe volt. (Az új Evt. deklarálta a folyamatos erdőborítás fogalmát és megalkotta hatósági eszköztrendszerét.) Az elindított kísérletek helyének megválasztása, a „hagyjuk magára, majd a természet rendezi a viszonyokat” elv és a termelési cél (minőségi fatermesztés) megfogalmazása tárgyában részünkről merültek fel kétségek. A vadállomány létszámáról már nem is beszélve!

Én személy szerint ma sem hiszek abban, hogy a kapásnövénynek tekinthető, fényigényes nemes tölgyeknél minőségi fatermesztési célú (rendeltetésű), késelési rönk célválasztékú, nem védett és jó termőhelyen álló állományokban az átalakító, majd szálaló üzemmódnak szakmai vagy pénzügyi jogosultsága lenne. Ezek a fajok önmagukat nem képesek árnyalni, folyamatos erdőművelés nélkül az árnytűrők (elsősorban a gyertyán) eluralkodnak, optimális esetben is a kívánatoshoz (vagy a vágásos üzemmódnál elérhetőbb) képest negatív irányba eltolódik a termelés során nyerhető fakészlet mind fafajilag, mind mennyiségileg, végső soron pedig pénzügyileg. Ez különösen a szlavón tölgy állományainkra igaz, ahol az elmúlt 40 évben jómagam szórvány makktermésnél jobbat nem észleltem, a mesterségesen „betelepített” délvideki kocsányos tölgy ökotípus tapasztalatom szerint hazai viszonylatainkban nem újítja meg magról önmagát.

Más kollégák persze hisznek a „Pro Silva” elvek maradék nélküli érvényesülésében és véleményem szerint ezt a gondolatot is mindnyájunknak tiszteletben kell tartani. A hosszú vágásfordulóból következően a fatermesztéssel kapcsolatos szakmai viták túlnyomó többsége

egyértelmű bizonyossággal nem dől el a vitakozó felek életében. Egy 50 éves vágásos üzemmódu, 110 éves vágásérettségi korú KTT-állomány átalakítása csoportos szálaló erdővé minimum 110 évig tart (optimális esetben). Valahol 3-4 aktív erdészgeneráció praktizálási ideje! Eközben ugyancsak változhat a társadalmi elvárás és a természeti környezet, a termelési célok és tőlük nem függetlenül a feldolgozóipar igénye is.

Azt a gondolatot követjük, hogy a praxisnak – a „Pro Silva” elvek számos lényegi elemét átveve – egy műszakibb megoldásokat alkalmazó és ökonómiai értelemben is elvárásokat megfogalmazó kezelés bevezetésére van lehetősége most, kell vele élni. Ez pedig a feszesen befolyásunk alatt tartott átalakító üzemmód.

- Nagyon erős motivációt jelentett az átalakító üzemmód bevezetésére az, hogy a közel egykorú és középkorú, 50-100 ha-os magánerdőtömbökben a hagyományos kezelés mellett a szakirányító kollégák a tulajdonosi elvárásoknak nem tudtak megfelelni. Mindennemű vizsgálat során azt is figyelembe kell venni, hogy esetleg az adott üzemen belül a korosztályeloszlás nem egyenletes (ez még igen nagy térségekben is igaz lehet – lásd Zamati László előadása, *Diós-jezői Erdészeti*). A magánerdő tulajdoni oldalról elaprózott. Az Igazgatóság területén az átlagos erdőgazdálkodói méret alig 10,6 ha. A magánerdő-gazdálkodók száma 5190 fő. A kezeletlen magánerdő 15 000 ha, az összes – 69 900 ha – magánerdő 21%-a. (Forrás: Vas Megyei Kormányhivatal Erdészeti Igazgatósága, 2011. évi mérleg.) A „szakaszos erdőgazdálkodás” a további kezelésbe vonás gátja. A magántulajdonos nem tudja,



4. ábra. ~ 300 m²-es lék spontán erdőszülése cseri talajon (CS, KTT, EF, LF, RNY, NYI, CSNY), Tömörd (Fotó: Nagy Imre)

nem akarja elfogadni, hogy a vágásos erdőben életében egy NFGY rá jutó hasznát élvezze, majd esetleg 20-50 év múlva a gyerek vagy az unoka „arat”. Ez különösen a gyenge, alapjaiban csak tűzifa-termelésre alkalmas termőhelyek közepkorú, kemény lombos állományainál részükről helytálló megközelítés. A szakaszosan jelentkező – szabályos viszonyok között ekkor túladóztatott – bevételeket hosszú időtartamú ráfordítások követik. Legalább az általános költségek (örzés-védelem, ügyintézés) biztosan felmerülnek. Miből fizessék? **A magántulajdonosi kör nagyobb hányada a lehetőleg éves gyakoriságú tűzifahozamban érdekelt, ami az „üzem” folyónövedékét nem meghaladó tételben a gazdasági rendeltetéseknél egyáltalán nem kifogásolható megközelítés!** Ez pedig vágásos üzemmóddal általában nem biztosítható.

• Az előadások és hozzászólások során többször felmerült, hogy kipróbálatlan utakon és a tudomány által alá nem támasztott jövőképpel erőltettük(jük) az átalakító üzemmódot. „Szálaló erdő csak bükk, jegenyefenyő főfafajokból (esetleg luc, gyertyán eleggyel) és csak montán társulásoknál képzelhető el.” Tisztelettel jelentem a szakmának, hogy Magyarországon kiterjedten találhatóak szálaló erdők. Mai ismereteink szerint – az OEA adatainak elemzése és helyszínelések nyomán – az állományok jellegéből, fafaj- és koreloszlásából kikövetkeztethetően az Őrség ~ 17 000 ha magánerdejéből a kiscsoportos szerkezetű, rendszertelen paraszti szálaló erdő kiterjedése ~ 3(4)000 ha. Ezek kialakulása a már említett tűzi-

fa-, legfeljebb csekély tételű fenyő- és szerfa-felhasználási igényből is származik. Nem termesztési cél a késelési rönk és az átlagos forda ideje valahol 50 év körül lehet. Cél viszont – a terület méretétől függően – az éves (kétéves) gyakoriságú használat, hozam. Fontos elem az erős és jogfolytonos tulajdonosi érzés (számottevő területen még termelőszövetkezet sem alakult), a családi vagyon (tőke, takaréka, tartalék stb.) megőrzése. A szálaló erdő képe általában nem egy-egy kezelésen belül, hanem az elaprózódott tulajdonosi szerkezetből következően alakult ki. Milliós törpe parcellán (a legkisebb erdőrésztlet ~ 20 m²) egy-egy tulajdonos (család) éppen adott időpontban más és más céllal közelít erdejéhez. A spontaneitás eredménye, hogy teljesen kezeletlen részek, besűrűsödött csoportok, de kis tarvágások is fellelhetők belátható területen belül. Együtt viszont akár egy egész község határ légifotója (Felsőszőlők, 1. ábra), összehasonlítva a mellette lévő, többnyire állami kezelésű vágásos erdővel, ugyancsak meglepő képet, pozitív példát mutat (Kondorfa, 2. ábra). **Az állami tulajdonon a rendszertelenséget nehéz utánozni és a termelési cél, a célátmérő és átlagos vágáskor sem feltétlenül azonos a magánoséval, de van követhető mód és vizsgálható példa!**

A vita és az előadások során, de az ökonómiai elemzésekben is abból indultunk ki, hogy jelenleg az őshonos lombos fafajainkat magról újítjuk fel a fokozatos felújítógátások valamilyen formáját alkalmazva. Az pedig viszonylag csekély erdőfelújítási költséggel jár.

Sajnos a valóság más. **Tölgyeseinkben igen kiterjedten tarvágást követő mesterséges felújítással élünk. A 2009-2010. tenyészeti évben a tarvágást követő mesterséges felújítások területe 13 020 ha (állami 6543 ha, magános 6477 ha). Ebből tölgy mesterséges I. kivitel 1711 ha, a cser (EKL) mesterséges I. kivitel 664 ha, bükk 50 ha. (Forrás: MgSzH, „Beszámoló az erdőszülésekről és a fakitermelésekről a 2010. évben”.)**

Az átlagosan 9 év befejezési idő alatt (idillikus feltételezés) és 20% általános költség mellett a vadkárelhárítás nélküli bekerülési költségérték 4% kamatlábbal 1,6-1,7 millió Ft/ha, a kezdő évre diszkontált bekerülési költség (C0) pedig 1,1-1,2 millió Ft/ha. (Forrás: ERTI, Dr. Marosi György – Állományok létrehozási költségértéke kárértékeléshez.) Ez anyagilag tarthatatlan, ráadásul a mesterséges felújítások jó része sikertelen, ugyancsak kiterjedten található 12-14 éves erdőfelújítások. Azokon a területeken, ahol a vadkárelhárítás nélkül számított mesterséges erdőfelújítás létrehozási költségértéke jelenleg meghaladja az 1 millió Ft/ha összeget és/vagy a pótlási hányad az 50%-ot, ott vagy komoly gazdálkodói hiba merült fel, vagy pedig a termesztés körülményei (termőhelyi jóság, aszályos időjárás, pajorkár stb.) jelzik, hogy **eleve más üzemmódot kellett volna választani.** Ezeket az erdőket valószínűleg már levágni sem szabadott volna, legalábbis nem tarvágással. **A modellezés során a mostani mesterséges erdőfelújításra alapozott vágásos üzemmód gazdasági eredményét is össze kell hasonlítani az átalakító üzemmód átalakítási időtartam alatti, de a beállt célállapotú szálaló erdő gazdasági eredményével is.**

• A termőhelytől és faállománytól függetlenül szembesült a szakma azzal, hogy **a turisztikailag frekvenciált területeken a látogatók nem foglalkoznak a gazdasági szempontokkal, lehetőleg változatlan képű és meghatározóan öreg erdőt kívánnak látni. Egyelőre a közjóléti rendeltetések zömén a problémát időben elodázva – esetleg halmozva – a korosítással oldottuk meg,** miközben tudjuk, hogy a **természetben statikus állapot nincs,** az erdő elöregedése nem késleltethető. Egy-egy havária (lásd magas-tátrai lucfenyvesek) vagy spontán pusztulás (pl. a Balaton-felvidék és a Pilis feketefenyvesei) intő jel, hogy a vágásos üzemmódú **közjóléti erdők további korosítása**

helyett más kezelési eljárásokat kell alkalmaznunk. Ez még akkor is igaz, ha ebből kifolyólag esetleg a termelőre nézve csekélyebb mértékű gazdasági kár származik. Az erdők rekreációs hozama még nem kellően értékelt, bár a társadalmi igény e tekintetben egyértelmű.

A budakeszi rendezvényen is többször felmerült, hogy nem is ismerjük a társadalmi elvárásokat, a szakma egy, a közvéleményt tematizáló szélsőséges kisebbség elvárásainak akar megfelelni.

Szeretném felhívni a T. Kollégák figyelmét arra, hogy abban a két évben, amíg erre volt mód (2007-2008.), az ADÓ 1%-ának felajánlása között az első háromban benne volt az erdő, az adófizetők százmilliók (216 és 245 millió Ft) átutalásával fejezték ki aggodalmukat az erdőért, támogatták a szakmát. Ismereim szerint ezeknek a forrásoknak meghatározó hányada szektorsemlegesen a folyamatos erdőborítás népszerűsítésére, oktatására, kiadványokra és a beindítására fordítódott. Volt arra példa, hogy egy átalakító üzemmódú erdőtest kezelési tervének elkészítésére, néhány tucat lék vágására (ami nem volt más, mint egy újszerűen végrehajtott TKGY, vagy NFGY) az állami erdőgazdálkodó 17 millió Ft támogatásban részesült. 17 millió Ft tőke végértéke 2% kamatláb mellett és 90 éves vágáskort feltételezve (tölgyes-cseres állományok) valamivel több, mint 100 000 000 Ft. Ezt sem a faállományból kell kitermelnünk! Persze az átalakító üzemmód fenntartásának hosszú távon is lesznek (többlet?) költségei.

Az állam közjóléti erdőgazdálkodása nemzeti érdek is. Az is megol-

dás, hogy a tulajdonos tudomásul veszi a többletköltségeket és enyhíti eredmény-elvárásait. Ennek is számos jele észlelhető, a szabadon látogatható parkerdők fenntartásától a szemétyűjtésig bezárólag. Mindenesetre a **turisztikailag frekvenciált erdőterületeken a vágásos üzemmód és a tarvágás napjai biztosan leáldoztak.**

• Az őrségi kisparaszti száraló erdőkön túl is számos jelét észleltük a természet erejének. Magyarországon nincs emberi hatás nélkül feljött, csak spontán folyamatokra épülő erdőtársulás. Minimum a kezünkben tartott(?) vadállomány összetétele és mennyisége eltér a „normál állapotoktól” (*nagyragadozók hiánya, túlszaporodás*). Az emberi beavatkozás a vasi erdők igen számottevő részén olyan mértékű volt akár a közelmúltig is, hogy a normál „ingamozgás” következtében erőteljes visszarendeződéseket, a természeti egyensúly irányába történő spontán változásokat figyelhattunk meg.

Meglepődve, de örömmel tapasztaltuk, hogy kiterjedt (*adott estben akár egybefüggő 100 hektár*) egyéb művelési ágú területeket (*pl. felbogyott gyümölcsösök, rétek, legelők, szőlők stb.*) tölgy és cser fafajokkal felújította a szajkó (3. ábra). A gyomosságtól függetlenül önvetényült az erdeifenyő, a nyír, a gyertyán, a cseresznye, a vadkörte stb (4-5. ábrák). Érdekes, hogy a kötött cseri talajokon a sokszor erőltetett, sekély gyökerű akác állományai rendre kiritkulnak, majd ismét csak a madarak behordása révén, főképp a cser visszafoglalja termőhelyét (*pl. Rőjtők-muzsaj, Iván, Vímnyédi Cser*). A cser és

a molyhos tölgy három erdőtervi ciklus alatt a helyettük erőltetett erdeifenyőültetvényt lebírja, visszaáll az eredeti társulás (*Kemeneshát*). Arra a végső következtetésre jutottunk, hogy **minél gyengébb a termőhely, annál kevésbé szabad az erdőt a saját elképzelésünkre formálni**, mert gazdasági előnyt ettől nem várhatunk. Érdemes tehát a természeti folyamatokat figyelni és – az ültetvénytől való gazdálkodást kivéve – inkább azokra rásegítve a költségeket minimalizálni, az elvárható maximum hozamot pedig tudomásul venni. Fogadjuk el: **a természetes erdőtársulás nagyon messze van az egykorú, kevés fafajú, vágásos erdőtől.** A mai átlagos állománykép spontán nem alakul ki. Ilyen formában és korelosztásban nem áll össze állománnyá sem a kocsányos, sem a kocsánytalan tölgy, de még a cser monokultúrák többsége is egy „tűzifa” korszak eredménye, emberi ráhatás. A természeti folyamatok a szélsőséges termőhelyeken a legszembetűnőbbek, valószínűleg az erdő át(vissza)alakítása is ott lesz a legegyszerűbb.

Mit nem gondoltunk az átalakító üzemmód megfogalmazásakor, kialakításakor és részben bevezetésakor?

• Mindenekelőtt azt nem gondoltuk, hogy „zsebünkben a bölcsék köve”. A természeti folyamatok mentén végzett erdőgazdálkodás gyakorlati végrehajtása nem a tudomány, az oktatás és az igazgatás feladata, önkéntes vagy kényszeredett vállalása. Az első legfeljebb kutajta és népszerűsíti, a második szereplő az alkalmazásra felkészítheti az új szakembergenerációt (*fizikai munkást, erdészt és mérnököt*), míg az igazgatás csak erdőtervezési kereteket, támogató-ellenőrző felügyeletet, esetleg a pénzügyi támogatások lebonyolítását biztosítja. **A szemlélet- és üzemmódváltás az erdőgazdálkodó feladata vagy vállalása, haszna – kudarca!** Az egyik átvett szlogenünk: „Engedd vissza az erdészt az erdőhöz!” Nincsenek általános sablonok, ami jó Iklódbördöce 2 C erdőrészletben, az megbukhat a Kőszeg 16 A-ban. A helyi és tapasztalt szakemberek feladata a természeti folyamatok figyelése, azokra rásegítés, a „*finom munka*.” Ehhez pedig döntési szabadságnak és persze felelősségnek is kell társulnia!

A már említett nagyon hosszú időtartam miatt az a sajátos helyzet alakult ki, hogy a több évtizedes szakmai múlttal, tapasztalattal és többnyire irányítási ha-



5. ábra. Kiterjedt erdeifenyő-önvetényülés legelőn, 5-10% NYI, RNY eleggyel, Kiszsidány (Fotó: Nagy Imre)

talommal bíró szakmai kör legfeljebb elindíthatja a munkát, mindenekelőtt egy fiatal, már gyakorlattal rendelkező és nyílt gondolkodású **erdőgondnoki kar** kinevelésével. Az első sikerekhez és kudarcokhoz is legalább 30 év kell (*30 év időtartamú a vágásos üzemmódú szálaló vágás*). Ezt aktívként a mi korosztályunk nem éli meg. Persze az is feltétel, hogy ez a fiatal gondnoki gárda helyben „korosodjon”, célja legyen a rábízott erdőterület kezelése nyugdíjig, évtizedekig egy helyen vállalva az erdők szolgálatát. Két-háromévente pozíciót váltani kívánó és gyors karrierre törekvő kollégáknak nem ajánlom az ilyen típusú munkát, de ezt nem elítélem legmondom. Nem vagyunk egyformák, van aki „pörgősebb” életet kíván élni, míg másokat kielégít a nyugodtabb cselekvés. **Az átalakító üzemmód bevezetésének és a szálaló erdő, mint hosszú távú cél kialakításának egyik, ha nem a legmeghatározóbb feltétele a végtelen türelem!** Elindítottunk kísérleteket, majd 1-2 év után a most folyó felvételekből, elemzésekből megdönthetetlen igazságokat kívánunk levonni 50-100 év távlatára? Ezt ne tegyük!

- Nem gondoltuk azt sem, hogy a jelenlegi állami erdészeti (és sok helyütt a magán) szervezeti felépítés a folyamatos erdőborítást alkalmazó üzemmódok bevezetésének kedvez. Az erdőgazdálkodás egyik fő költségeleme az általános (üzemirányítási) költség. A munkabérek és az életszínvonal emelkedésével annak súlya is ugyancsak megnőtt, amire – különösen a fapiac hosszú stagnálási ciklusaiban – az állami erdőgazdálkodók a szakemberlétszám csökkentésével válaszoltak. Először az erdészkerületek mérete nőtt. A valaha optimálisnak tartott 500-600 ha-os védterület hamar 800 ha-ra, szélsőséges esetekben 1000 ha-os kiterjedés fölé emelkedett (*ma 22 állami tulajdonú erdőgazdaság 1 030 000 ha, 1065 erdészkerület, forrás; NÉBIH Erdészeti Igazgatóság 2010. évi mérleg, EVGI felmérés, 2010.*). Az átlátható és ésszerűnek tartott 5(6)000 ha-os erdőgondnokságok helyett kisebb erdőgazdaságnyi méretű (12 000-17 000 ha) erdészetek (erdészeti igazgatóságok) kerültek kialakításra ott is, ahol a fakészlet, a folyónövedék, a termelési mutatók vagy az ökológiailag jelentős értékek ezt ökonómiailag nem indokolták. A nagy erdészeteken belül aztán a műszaki vezetői létszám csökkentése is elindult, részben az átláthatatlan belső feladat-



6. ábra. Összefüggő szederből kitörő spontán betelepedett KTT újulat, Csajta (Fotó: Nagy Imre)

megosztás, a kompetenciaharc elkerülése érdekében. Idézek egy ma már nem regnáló vezérigazgató kollégát: „*Nem fogok kilenc erdészetet működtetni, mert az annyi vezető, személyes nyűg, gond és számottevő költség. Elég lesz öt, azt jobban kézben tudom tartani.*” Valami igazsága azért volt.

Közgazdaságilag teljesen érthető és az informatika fejlődése mellett, valamint a vállalkozások általánossá válása után valamilyen szintig indokolt is volt meglépni a szakemberlétszám csökkentését. Az üzemirányítási költség ma 5000-15 000 Ft/ha/év tételben terheli az erdőt (*saját elemzéseim*), illetve szükséges befektetés a működéshez. A nagy ökológiai értékeket hordozó vagy speciális helyzetű erdőterületeken igenis **vissza kell állítani az önálló 5000-6000 ha-os erdészeteket, az erdőgondnoki rendszert.** Ennek persze lehetnek többletköltségei. Véleményem szerint az átalakító és szálaló üzemmódú erdők általános, üzemirányítási fajlagos költsége (Ft/ha, Ft/m³) meghaladja a vágásos üzemmódúakét. Nagyobb odafigyelés szükséges és gyakoribb belenyúlások is. Ebből következően az összehasonlító gazdasági elemzéseknek része kell, hogy legyen az általános költségekre gyakorolt hatás vizsgálata is.

- Az is nyilvánvaló volt számunkra, hogy **az egész elképzelés megbukik, ha a nagyvadgazdálkodás jelenlegi rendszerén, mutatóin nem változtunk.** Nem lehet keríteni több száz hektáros megbontott erdőket (*szakmaiattalan és batástalan is*). Minden lék-

nek lesz özcsaládja és a szórvány makkterméseket a mostani létszámú vaddisznóállomány maradék nélkül feléli. **Ez a legnagyobb veszély, mert ezt a problémát a természet megoldani nem tudja!** Bennünk, szakemberekben és laikus érdekeltekben erre meg van a szándék? Hát nem tudom....

Mindenesetre a szálaló és átalakító üzemmódú erdőkben a nagyvad törzsállományának általános és radikális csökkentésén túl néhány sajátos vadgazdálkodási, vadászati megoldással is élnünk kell. Ennek egyik fontos eleme a már jogszabályban is rögzített engedmény, a vaddisznó mellett a kérődző nagyvadfajok nem trófeás egyedinek terelésben történő elejtése. Az átalakító tömbökben ezt is elősegítendően a jelenleginél nagyobb területű és főképp szélességű nyiladékrendszer kialakítása indokolt. Nem tudom elképzelni, hogy tömegesen látogatott, turisztikailag terhelte területeken rendszeres és eredményes lesvadászat folytatható.

- A „Pro Silva” elvek mellett folyó erdőgazdálkodás egyik sarkalatos eleme, hogy gyakorlatilag nincs klasszikus értelemben vett erdőművelés és -ápolás, az új erdő a helyesen vezetett fahasználatok eredménye, sohasem a célja. Az átalakító üzemmódban ezt nem tételeztük fel. Abból indultunk ki, hogy **a mindenütt jelen levő invazív fafajok és cserjék, a gyengébb termőhelyeken főleg az akác, a bálványfa miatt legalábbis figyelni kell a felújulás folyamatát, és adott esetben be kell avatkozni, ápolni kell.** Természetesen csak a szükséges és elégséges mértékig. (*Ennek jó példáját mutatta be a terepi programon Csépanyi Péter főmérnök – Pílisi Parkerdő Zrt. Néha az ápolás csak egy-két túlélő kiserő fa vezérbajtásának kézi letörése vagy a frissen indult akácсарj letiprása.*)

Vas megyében, de a Soproni-hegységben is a lucfenyvesek induló szűkárjai megszámlálhatatlan léket vagy 0,5 ha-nál kisebb területű, többnyire körkörösön árnyékolt üres kis vágásterületet hoztak létre. Élve a jogszabályi lehetőséggel és a '90-es évek ilyen irányú negatív tapasztalataiból kiindulva (*akkor még működött K-1-ből az egyedi egységáras felújítás – a nagy költségek ellenére nálunk és hosszabb távon mindennemű kézzelfogható eredmény nélkül*) a 0,5 ha alatti üres területeket nem vonattam felújítási kötelezettség alá, a meglévőket pedig kifuttattuk. Ennek feltétele volt, hogy az erdőgazdálkodók figyelik a területeket és önként mentesít-

tik azokat az invazív fajoktól. Ahol ez megtörtént és elfogadható létszámú a vadállomány, ott nagyon szép újulásokkal találkozunk. Módszeres utókontroll elrendelésére azonban már nem volt mód. Ezeket a „spontán kísérleteket” érdemes lenne kiértékelni.

Hasonló játszódott le a Balaton-felvidék feketefenyő-pusztulásai nyomán. Csak EÜ használatot végeztek, több diplomamunka felvételeiből tudjuk, hogy mind térben és időben (több korosztály) jelentős mértékben megvalósult a cser és molyhos tölgy önvetényülése, a természetes erdőtársulás spontán regenerálódik.

Kiss József főmérnök (TAEG Zrt.) kitűnő előadásában felvetette, hogy **az egyik legnagyobb veszély a lékekben az erdei szeder eluralkodása.** Kettős negatív hatással, mert részben elnyomja a fényigényes fajokat, részben, mivel kitűnő vadtakarmány, odavonzza a kérődző nagyvad-fajokat. Ez igen speciális helyszíneken (nitrogén-

túldúsulás, korábban megbontott fenyvesek) élő probléma lehet. Megfigyeléseim szerint az erdei szeder bizonyos fényviszonyoknál válik uralkodóvá, ez sem kisebb, sem nagyobb záródásnál nem következik be. Elképzelhető, hogy kell bizonyos kézi ápolás, de óva intnék a szeder elleni vegyszeres védekezéstől, mert az borítja a természetes folyamatokat. Minden megoldott gondkettő újabbat termel. Mellékelek egy fotót, amelyet Csajta község úrbéres erdeiben készítettem (6. ábra). Csajta község a Kőszegi-hegy osztrák oldalán, Bucusi utáni első magyar község. A termőhely gyenge, szárazodásra hajlamos. Az anyaállomány igen rossz törzsalakú erdeifenyő, amit le kívánnak váltani. Azt 60-70% mértékre megbontották, semminemű erdősítést és állomány alatti ápolást nem végeztek. A fotón jól látszik, hogy a madarak által behordott kocsánytalan tölgy felújult, egészséges, kora általam becsülve 2-6 év közötti (több korosztály van) és a csemetés

most kezdi elhagyni a 100% fedésben lévő, helyenként 1 m magas, zárt erdei szeder cserjeszintet. Igaz, vadkárt egyáltalán nem észleltem.

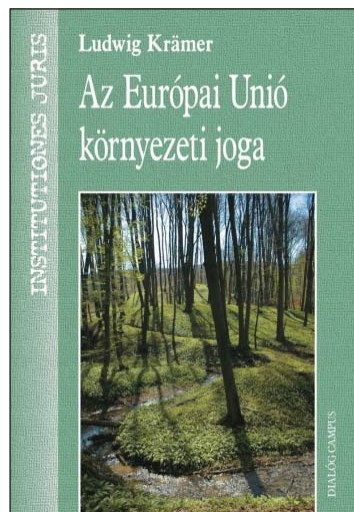
Összegezve tárgykeri gondolataimat: **Az átalakító üzemmódban, de lehet, hogy a száraló erdőben is a szükséges elégséges mértékig Magyarországon ápolni kell.** Legfeljebb annak mértéke és költsége kisebb, míg típusa eltér a klasszikus mesterséges erdőfelújításokban alkalmazott technológiáktól, de még a fokozatos felújítógátások állomány alatti ápolásaitól is. **A lékekben következetesen és folyamatosan el kell távolítani az intenzíven terjedő idegenhonos fa- és cserjefajokat** (akác, bálványfa, zöld jubar, gyalogakác, újabban a kései meggy stb.), 2-3 évente pedig válogató felszabadító tisztítás végrehajtása is indokolt lehet (~ az újulatok 1,5 m magasságáig). Ezt a pénzügyi elemzések során költségként figyelembe kell venni.

(Folytatjuk)

A Dialog Campus Kiadó újdonságai

Krämer, Ludwig

Az Európai Unió környezeti joga



A kötet az EU környezeti politikája és joga kialakulásának és fejlődésének, nemzetközi szerepének, a tagállamok politikájára és jogára gyakorolt hatásának egyedülálló elemzését nyújtja. Elemzi a Lisszaboni Szerződéssel módosított EU szerződések környezeti rendelkezéseit, bemutatja – mások mellett – az EU intézményeinek szerepét a környezeti jogalkotásban, az Unió és a tagállamok környezeti hatáskörének viszonyát, a tagállamok végrehajtással kapcsolatos feladatait. Az ágazati kérdések között foglalkozik a természetvédelemmel, a biológiai sokféleséggel, a klíma védelemmel, a víz- és levegővédelemmel, a hulladékgazdálkodással. Kifejti a fenntartható fejlődés koncepcióját, és áttekinti az energiapolitika, a termékpolitika, és más fontos ágazati politikák kérdéseit is.

Az ágazati kérdések között foglalkozik a természetvédelemmel, a biológiai sokféleséggel, a klíma védelemmel, a víz- és levegővédelemmel, a hulladékgazdálkodással. Kifejti a fenntartható fejlődés koncepcióját, és áttekinti az energiapolitika, a termékpolitika, és más fontos ágazati politikák kérdéseit is.

A könyv a joganyagon kívül szinte teljes körűen dolgozza fel az EU intézményeinek környezeti politikai dokumentumait, valamint az Európai Bíróság környezeti esetjogát.

Nélkülözhetetlen szakirodalom mindazon gyakorlati és elméleti szakemberek számára, akik munkájuk során akár az

EU, akár a nemzeti környezeti politikával és joggal érintkezésbe kerülnek, ideértve a politikai döntéshozókat, jogalkotókat és jogalkalmazókat, gazdasági vagy más, környezetvédelemmel foglalkozó szakembereket.

Temesi Géza

Természetvédelmi jogi és igazgatási ismeretek

A kötet a legfrissebb hatályos vonatkozó jogszabályok, meghatározóan törvények alapján dolgozza fel a természetvédelem, és azzal összefüggésben a legfontosabb természethasználó ágazatok (erdészet, vadászat, halászat) alapvető szabályozásait és igazgatási rendszerét. Tartalmával így tágabb értelemben vett természetvédelmi jogi alapot nyújt felsőfokú tanulmányokhoz, valamint az ökológiával vagy természetvédelemmel foglalkozó, vagy azokhoz kapcsolódó munkakörök feladatainak végzéséhez. Anyagának elsajátítása emeli a szakirányban elhelyezkedni kívánók munkaerő-piaci esélyeit, segíti különösen a pályakezdők feladatellátását. Ajánlható a szakkönyv állami szervezeteknek, természetvédelmi civil szervezeteknek, polgári természetőröknek, természetbarát és természetjáró olvasóknak is.

