

A zselnicemeggy (*Padus avium*) botanikai jellemzése

Nevezéktana

Tudományos nemzetségneve, a *Padus* eredete nehezen megfejthető. Az ógörög *padosz* THEOPHRASZTOSZnál egy közelebről meg nem határozható fát vagy cserjét jelölt. PLINIUS a *padus* alatt egy gyantás fát értett, de hogy melyiket, azt homály fedti. Szerinte ez a faj a Pó folyó latin neve (*Padina*) után kapta a nevét. A zselnicemeggy élőhelye alapján elképzelhető, hogy rá vonatkozik PLINIUS *padus* megnevezése. A tudományos fajnév, az *avium*, a latin *avis* = madár birtokos esete, miként a madárcseresznye (*Cerasus avium*) esetében is. Ez a fajnév vonatkozhat arra, hogy terméseit a madarak kedvelik, azok terjesztik. De a madár-előtagot korábban lekicsinylő értelemben is használták, a termések csekély élvezeti értéke miatt. A középkorban JOHANN BAUHIN „*Cerasus racemosa sylvestris, fructu non edulr*” (azaz erdei fürtös cseresznye, termése nem ehető) frázissal illette, amelyet egészen LINNÉig használtak.

Magyar fajneve, a zelnice már 1583-ban olvasható CAROLUS CLUSIUS Német-újvárott (ma Güssing, Ausztria) Stirpium nomenclator Pannonicus címmel megjelent művében: „Zelnice fa: *cerasus avium, sive racemosa*”. Ezt a nevet veszi át 1595-ben BEYTHE ANDRÁS is a szintén Német-újvárott napvilágot látott Fives könyv, fivének es a fagnac nevékről, természetökről es hasznokrul c. művében. Az ebben a könyvben említett névváltozata a zelnice. Maga a szó talán szláv eredetű, a szlovén *zelenica* = puszpáng növénynevével hozzák összefüggésbe, amely kifejezés a *zelena* = zöld szóból vezethető le. Társnevei közül a májusfa korai virágzására utal, április végén, május elején virágzó egyedeiből ténylegesen májusfát lehet állítani. A bűdöshárs nevet pedig azért kapta, mert vesszejét megtörve, kérgét megszebezve nagyon kellemetlen szagot áraszt. Hívták még gyöngyvirágfának is, a fűrtvirágzatai némi hasonlatosságot mutatnak a gyöngyvirágéhoz. Gyümölcsére vonatkoznak a gerezdes cseresznye, vadcsereznye, vadmeggy, kutyacsereznye, kutyamegy elnevezések,



melyek közül az utóbbiakban a kutyaelőtag ugyanolyan pejoratív értelmű, mint a madár-előtag. Ma már nehezen megfejthető régi neve a csórmány, pecérkefa, kocérka és tyúkszemfa.

A fajt először LINNÉ írta le az 1753-ban megjelent Species Plantarum c. művében *Prunus padus* néven. Hat évvel később PHILIP MILLER sorolta át az általa felállított *Padus* nemzetségbe. Ma a faj rendszertani megítélése kettős, többen a tágan értelmezett, s ezáltal a mintegy 430 fajt magába foglaló *Prunus* nemzetségbe tartozónak vélik, mások a *Prunus* nemzetséget 8 nemzetségre – többek között a *Padus* nemzetségre is – tagolják szét. Rokonai az amuri fűrtösmeggy (*P. maackii*), amely Mandzsúriában, Koreában honos, a virginiai fűrtösmeggy (*P. virginiana*) és a kései fűrtösmeggy (kései meggy) (*P. serotina*), amelyek Észak-Amerika lakói. Európában még egy hozzá hasonló fajt találunk, a portugál babérmeggyet (*P. lusitanica*), amely az előző fajokkal szemben örökzöld, s az Ibériai-félszigeten, Franciaország délnyugati részén, továbbá a Kanári- és Azori-szigeteken él.

Alaktana

8-18 m magas faj, de kedvezőtlen termőhelyeken csak cserjeméretű marad. Feketésszürke kérge egyébként gyógyászati jelentőségű (*Cortex Pruni Padii*), amelynek hatóanyaga vizelethajtó, izzasztó hatású, s köszvény, reuma és szifilisz ellen is használták. Különösen a

skandináv országokban kérgéből színyanyagokat vontak ki, s különböző vegyi anyagok hozzáadásával szürke, narancssárga vagy sötétbarna gyapjűfestéket nyertek.

A koronája jellegzetesen gömbölyded alakú, ágai többnyire fölfelé török. Fénylő barnászörös vesszein nagyon feltűnőek a világosbarna paraszemölcsök, továbbá vesszői rendkívül szívósak, amelyet FEKETE LAJOS 1896-ban a következőképp jellemzett: „Fiatalon igen szijjas s azért gúzsak igen jó.” Hajtásrendszere hosszú- és rövidhajtásokra differenciálódik, utóbbiak csúcán jelenik meg a virágzat, s ezek a rövidhajtások a termésképzés után le is hullanak. Jellegzetes levelei lényegesen különböznek a madárcseresznye levelétől, ugyanis a visszastojásdad levelek fonákja feltűnően kékeszöld, levélkocsánya a napsütötte részeken vörösre színeződik, a levélváll közelében pedig két zöldes mirigyszemölcsöt visel. Levélerezete a fonákon határozottan kiemelkedik, s az oldalerek a levél széle előtt ívesen összekapcsolódnak (anasztomizálnak). A nagyon finoman fűrészes levélszálon a fogak csúcsa barna mirigyekkel ellátott. Szép az őszi lombszínéződése is, a vegetációs időszak végén sárgára vagy vörössárgára vált a lombja.



* NyME Növénytan Tanszék

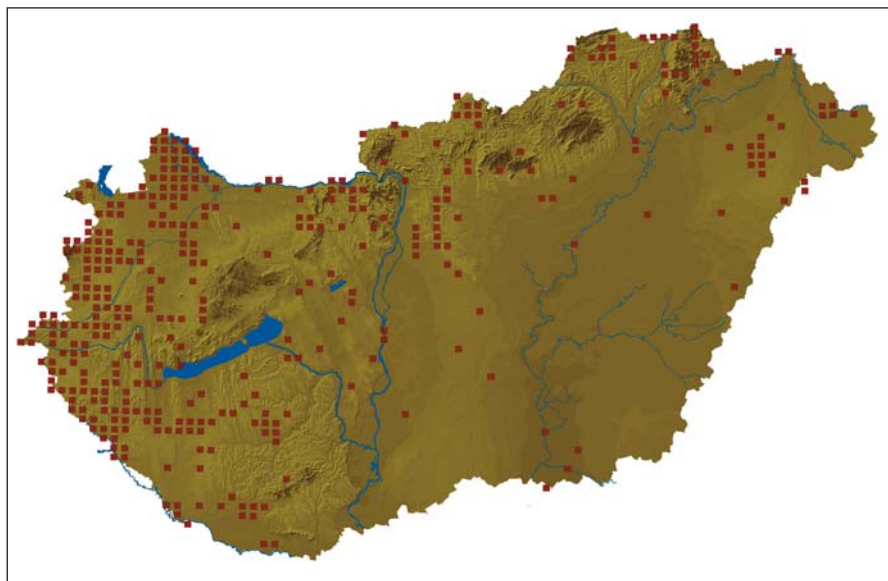
Egyik legfeltűnőbb tulajdonsága a korai virágzása, amely lombfakadással egy időben, akár már április elején bekövetkezik. Hazánkban kevés fafaj bontja még ilyenkor a lombzatát, a zselnicemeggy mellett a hasonló élőhelyeken megjelenő, úgyszintén hidegtűrő törékeny fűz viselkedik még így. A 8-15 cm hosszú, csüngő virágfürtökben 15-20 fehér virág található, amelyben a 20 porzó aransárga portokjaiban a pollen hamarabb megérik, mint a bibe, s így elkerüli az önbeporzást. Erősen illatos virágait rovarok porozzák be. Borsó nagyságú, fényes fekete lédús termései keserűdesek, július végén, augusztusban érnek, bennük a csontár – a cseresznyékkel ellentétben – barázdált felületű. Bár termései kevésbé élvezhetőek, régészeti bizonyítékaink vannak arra nézve, hogy a kő- és bronzkorban a svájci cölöpépítmények lakói, illetve a Prága környéki prehisztórikus őslakosok fogyasztották azokat. Bizonyos ázsiai népek gyümölcsle és vegyes gyümölcsíz készítésére ma is alkalmazzák. Egyébként az egész növényt, s különösen a kérgét és a termését mérgezőnek tünteti fel a medicina, fő hatóanyagául az amygdalint jelölik meg, amely egy ciánglikozid-származék, s nagyobb mennyiségben fogyasztva izgatottságot, gyors légzést, fejfájást, torokkaparást és szívinyulalmat okoz.

Elterjedési területe

A zselnicemeggy elterjedési területe hatalmas, Eurázsia java részét felöleli. Európában a Skandináv-félsziget északi csücskéig is eljut, délen viszont az Ibériai-, Appennini- és Balkán-félszigeten felszakadozottá válik areája. Nyugat-keleti irányban Nagy-Britanniától egészen az Amur-vidékig, Kamcsatkáig és Japán északi részéig nyúlik areája, érdekes módon Észak-Afrikában az Atlasz-hegységben is megjelenik, s itt éri el legmagasabb előfordulását 2200 m tengerszint feletti magasságon.

Előfordulása

Ökológiai igényei közül ki kell emelni a fagyokkal szembeni ellenálló képességét, hidegtűrését, valamint nagy vízigényét. Ezekon kívül tipikus mészkőrűlő faj, mindig mészmentes termőhelyi viszonyok között jelenik meg. Igényeinek megfelelően hazánkban a sík vidékeken elsősorban az ártereken lép fel, ahol jól elviseli a nagyobb termetű fafajok árnyalását. Ezen kívül ott van a láperdőkben is, ebből következően mind a mozgó, mind a pangó vizet jól tolerálja. A hegy- és



1. ábra. A zselnicemeggy hazai előfordulása (Forrás: Magyarország Flóratérképezési Adatbázisa, Sopron)

1. táblázat. A zselnicemeggy vertikális megjelenése a Kárpát-medencében

Nagytáj	Vertikális megjelenés felső határa (m)
Északnyugati-Kárpátok	760
Közép-Kárpátok	840
Északkeleti-Kárpátok	810
Keleti-Kárpátok	930

dombvidékeken a patakok mentén találjuk, miként a láperdőkben, itt is a mézgás éger jellemző kísérő fafaja.

Hazai előfordulását az 1. ábra szemlélteti, amely Magyarország Flóratérképezési Adatbázisa (NYME EMK NTI, Sopron) alapján készült. (A Nagyalföldön a közelmúlt sajnálatos adateltulajdonítása miatt az előfordulás bemutatása nem teljes.)

A Kárpát-medencében vertikális megjelenését a sokszor idézett FEKETE – BLATINY műből (Az erdészeti jelentőségű fák és cserjék elterjedése a Magyar Állam területén I-II.) tudhatjuk meg (1. táblázat).

Legmagasabban a Közép-Kárpátokban találjuk, itt az Alacsony-Tátrában a Soliska nevű erdőterületen 1061 méterig hatol fel.

Változatossága

A zselnicemeggyet még manapság is sokan összetévesztik az özönfajjá előlépett kései meggyel (*Padus serotina*). Esetenként ez még az üzemtervekben is tetten érhető.

A zselnicemeggynek két, egymástól sok tekintetben különböző alfaja van. A fent jellemzett alfajon (subsp. *avium*) kívül van egy cserjetermetű alfaja (subsp. *petraea* = subsp. *borealis*) is, amely elterjedési területe legészakibb részein, valamint a magashegységek alhavasi-havasi régiójában lép fel. Ez az

alfaj 3-5 méternél nem nő nagyobbra, levelei vastagok, virágzatai fölfelé állnak, továbbá virágai alig illatosak. Utóbbi alfaj hazánkban nem található meg, s nem is annyira ragaszkodik a többletvízhez, mint a fatermetű társa.

Külföldön több kultúrváltozatát is forgalmazzák, amelyeknél a levél fehér-tarka, fonákján vörösödő vagy a termés sárgásfehér, illetve sárgászöld lehet. Ezeket nem árulják nálunk, miként az alapfajt is ritkán ültetik kertekbe, parkokba, pedig a zselnicemeggy korai virágzásával nemcsak az ébredő erdő díszé, hanem jó vízellátású területeinken érdekes kertépítészeti elem is lehetne. Bő terméséhezásával a madárvédelmet is szolgálná, ha településeinken nagyobb figyelmet fordítanánk rá. De természetes előfordulási helyein is nagyobb megbecsülést érdemelne, a faki-termelések során egyedeit meg kellene kímélni, hagyásfaként megtartani, hogy a madarak segítségével minél több, számára alkalmas termőhelyre elkerülhessen, s színesítse az egyre jobban szegényedő erdei életközösségeinket.

Hirdessen az Erdészeti Lapokban!