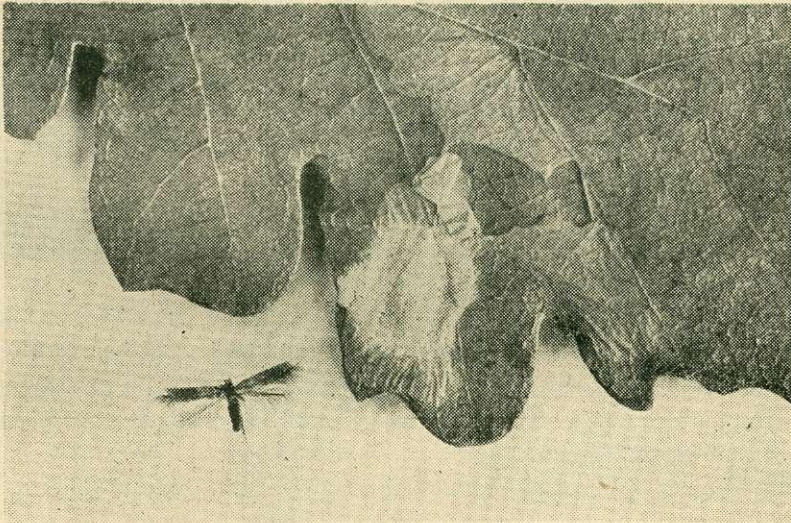


A tölgyaknázó molypille (*Tischeria complanella* Hb.) fellépése a Baranya megyei tölgyesekben

DR. KOLLWENTZ ÜDÖN

A Baranya megyei tölgyesekben — főként a 31. (Ormánsági) és a 32. (Mecseki) erdőgazdasági tájban — 1963-ban megjelent a tölgyaknázó molypille, a *Tischeria complanella* Hb. Megjelenése annyira elszórt volt, hogy annak semmi jelentőséget nem tulajdonítottunk.

Az elmúlt, 1964-es év folyamán azonban feltűnt, hogy — nemcsak a fiatal, hanem az idősebb, általában a középkorú tölgyállományokban is — a levelek foltosan elfehéredtek, úgy hogy a felületes szemlélő ezt lisztharmatnak vélhette. Alaposabban vizsgálva a dolgot, kiderült, hogy 20—60 éves tölgyeseink egy részét az 1964. évben szigetszerűen erősen felszaporodott molypille támadta meg: a *Tischeria complanella* Hb. A fertőzött helyeken a cserjeszint magas-



Tölgyaknázó molypille 2×-es nagyításban

ságú kocsányos- és kocsánytalantölgyek leveleinek csaknem 100%-át, a középkorú fák koronáiban pedig becslésem szerint a levelek 30—40%-át támadta meg a károsító, mind az erdő szélén, mind az erdőben. Károsítása abban állt, hogy a levelek epidermise alatt a levélzöldet foltosan felfalva üreges, szabálytalan alakú vagy kerek aknát készített. Ezzel az asszimiláló felület számottevően csökkent.

A *Tischeria complanella* Hb (régebbi nevén *Gracilaria complanella* Hb) nálunk május—júniusban repül. A lepke mellső szárnya tojássárga színű, szárny szélessége 10—12 mm. Hátsó pár szárnya szürke, sárgás rojtokkal. Petéit fiatal hajtások leveleire rakja. Egy-egy levélre egy, de gyakran több petét is rak. A petéből júniusban trapéz alakú, lapos testű, piszkossárga színű hernyó kel ki, amelynek feje és utolsó potrohszelvénye barnássárga.

A hernyó élete folyamán a tölgy levélzöldjét egész nyáron pusztítja. Attól függően, hogy a lepke a levélre hány petét rakott, egy-egy levélen egy vagy több hernyó is rághat. Ez utóbbi esetben az aknák csakhamar nagyobb, fehér felhólyagosodó folttá szélesednek. A hernyók a földre hullott száraz levelekben telelnek át, majd bábulnak és csak a tavasz végén jelennek meg a lepkék.

Mint hogy a hernyók rejtett életmódot folytatnak, ezek másodlagos károsítók. Felszaporodásukat a több éven át ismétlődött aszálynak tulajdonítom, amely minden valószínűség szerint meggyöngítette a tölgyek ellenállóképességét és lehetőséget adott a károsító elszaporodására. Az elmúlt nedves őszi és téli károsító áttelelésének nem kedvezett, így remélhetőleg gradáció-összeomlás következett be.

A tölgyaknázó molypille pusztításáról szakirodalmunkban alig találunk említést. Így Győrfi Erdővédelemtana ezt a károsítót meg sem említi, pedig hazánk erdőségeinek tekintélyes részét (mintegy 54%-át) a tölgyesek alkotják. Emiatt, úgy vélem, érdemes erre a károsítóra jobban figyelni, hiszen károsításával az asszimiláló felület csökkentését, s ezzel a fatermés csökkenését okozza. Egészen durva számítás szerint az asszimiláló felület 10%-os csökkenése ha-onként 0,2—0,3 m³ fatömeg-veszteséget (növedékkiesést) okoz. A tölgyaknázó molypille károsítása nyomán keletkezett elmúlt évi fatermés kiesést csak Baranyában 150 m³-re becsülöm.

Hasonló, sőt valamivel nagyobb mérvű károsítást okozott ez a molypille 1953-ban az eberswaldei (NDK) 22—60 éves tölgyesekben, Eckstein szerint a levelek mintegy 50%-a aknás volt.

A károsító elleni védekezésre vonatkozóan saját tapasztalataink nincsenek, erről sem a hazai, sem a külföldi szakkönyvek nem tesznek említést. Eredményes védekezést a rajzási időben kontakt méreggel történő repülőgépes porozás biztosíthat, de ennek költsége ma még jóval nagyobb, mint a károsító által okozott növedékkiesés értéke.

A tölgyaknázó molypillét továbbra is figyeljük, száma ebben az évben remélhetőleg csökken és károsítása megáll.

Д-р Кольвенц Е.: ПОЯВЛЕНИЕ TISCHERIA COMPLANELLA НВ. В ДУБРАВАХ КОМИТАТА РАНЫЯ.

В лесах в комитате Баранья в 1964 году наблюдалось сильное поражение.

Размер повреждения почти достиг размера поражения, наблюдавшего в 1953 году в Эберсвальде. Поражены были примерно 30—40% листьев дуба. Прошедшая осень и зима благоприятствовали вредителю. Итак можно ожидать крушения градации.

Dr. Kollwentz Ö.: DAS AUFRETEN VON TISCHERIA COMPLANELLA НВ. IN EICHENWÄLDERN DES KOMITATS BARANYA.

1964 wurde in den Baranyaer Wäldern ein starker Befall beobachtet. Das Mass der Schädigung war nahezu so gross, wie 1953 in Eberswalde: etwa 30 bis 40% der Eichenblätter war befallen. Im vergangenen Herbst und Winter war das Wetter für den Schädling ungünstig, es kann daher mit einem Zusammenbruch der Gradation gerechnet werden.

A lengyel erdőgazdasági kutató intézet anyagmozgatási osztálya elvégezte a magyar D-4-K-70 vontató minősítését. A vizsgálatok szerint közelítésre és kiszállításra csak kiegészítések után alkalmas. Szükség lenne csörlőre, szilárdabb konstrukciójú és jó látási viszonyokat biztosító vezetőfülkére, valamint a gallyak ütését felfogó védőburkolatra. Javításra szorulnak a kormánymű paraméterei is.

(Prace Instytutu Badawczego Lesnictwa, Warszawa, Nr 284—289. 149—163. old. Ref.: *Kolossváryné.*)