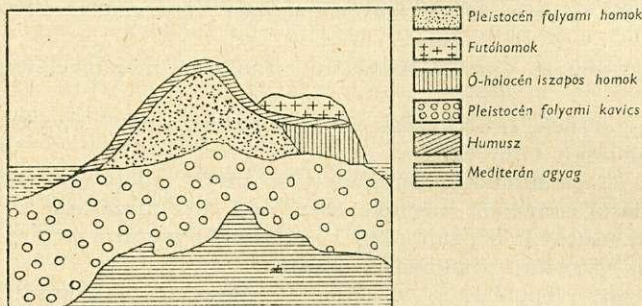


A Szentendrei-sziget erdőművelési feladatai

FEJÉR ISTVÁN

A Szentendrei-sziget hossza 30,8 km, szélessége 3,5 km és 500 méter között változik. Területe 58 négyzetkilométer. A Duna hordta össze. A dömösi összeszűkülés alatt felhalmozódott homoktömegeket a szelek parti dűnékbe fújták. A dűnecsoportok eleinte külön álltak, közben további homoktömegek rakódtak le, elzárták a mellékágak bejáratát. A morotvák feltöltődtek és a dűnesorok összeforrta. A mellékágak maradványai ma is láthatók. Különösen feltűnő Tahitótfalu felett a Kecse-szigetet leválasztó egykori meder maradványa.

A sziget közepét karbonátos homokból felépített buckák alkotják. A mélyebb területeken karbonátos ártéri üledéket találunk. A homokbuckákon legelők, szőlők,



A Szentendrei-sziget egyik jellegzetes szelvénye

gyümölcsösök vannak. Az eredeti homoki tölgyesek ma már csak kis foltokra szorítkoznak, nagy területet borítanak az akác- és fenyőerdőtelepítések. A keskeny partszegélyt fűzesek alkotják.

A Szentendrei-szigeten községhatáronként a következő erdőtesteket találjuk:

	hektár
Kisoroszi	7
Tahitótfalu	978
Pócsmegyer	96
Szigetmonostor	629
Összesen:	1710

Ezek az erdőtestek legeltetési bizottságok, termelőszövetkezetek, egyéni tulajdonában vannak, kivéve a Szigetmonostor határában levők kb. 400 ha-t; ez állami tulajdon.

Legnagyobb folyónk, a Duna hazánkban általában alsószakasz jellegű. Erdőtársulási szempontból a tölgy, kőris, szil ligeterdők kísérik a folyását. Jellemző a magyarkőris előfordulása, amely itt a magaskőrist helyettesíti. A tölgy-, kőris-, szilálmányok a hullámtér és a korábbi árterek magasabb térszintjein terjedtek el. Általában zárt lombkoronaszintű és dús cserjeszintű erdők. A felső szintben leggyakoribb a kocsányostölgy, majd a kőris és a szilék. Az alsó szintet vadcseresznye, mezei juhar és galagonya alkotja. A cserjeszint rendkívül gazdag: uralkodó a vörösgyűrű és a hamvasszeder.

Legfontosabb erdőművelési feladat a faj helyes megválasztása. Előnyben kell részesítenünk a nemes- és hazainyárat. Azonban népgazdaságunk faigényét nem elégíthetjük ki egyedül a gyorsan növényöző fajok telepítésével, hanem a lassú növényözők számára is fenn kell tartanunk a termőhelyek bizonyos részét. Vezérelv, hogy a választott faj biztosítsa az adott termőhelyen a lehető legnagyobb és legjobb minőségű fatermést. Külföldi fajtákkal ne ültessünk be nagy területeket és főleg ne elegyetlenül. Elegyítésre használjuk mindig az őshonos fajok is. *H. Leibundgut* szerint termőhelybiztos egy faj, ha legalább egy nemzedéken át beváltotta már a hozzá fűzhető reményeket.

A jövőbeni állományok tervezése során a magassági fekvés figyelembevételével nyolc faj közül választhatunk. Ezek a fűz, hazainyár, nemesnyár, tölgy, kőris, akác, erdei- és feketefenyő. A célállomány-típusok a megfelelő kísérő fajok elegyítésével

alkalmasak arra, hogy a szigeti telepítések, felújítások tervezését elvégezhessük. A tervezés egyik feladata a helyes csemeteszám alkalmazása. Jobb termőhelyen lényegesen kevesebb csemetével is elérjük a záródást.

Fehérfüzeket csak a hullámtérre ültessünk. A hullámtér középmagas területein a nagyobb fatömeget adó nyárok részére kell a helyet biztosítani. A szürke- és fehérfüvés felső koronaszintjét elegyítsük az egyenes növéssű Bolle-nyárral, mert hozzájárulhat az utódok törzsalakjának megjavításához. A fehérfüvés típusba néhány hímivarú rezgőnyár foltot is elegyíthetünk, hogy beporzásukkal elősegítsük a kereszteződésből származó szürkenyárok keletkezését. Az alsó koronaszintbe ostorfát, kései meggyet és feketegyűrű juhart telepíthetünk. Az erdő és nyiladék szélekre vadkörtét ültessünk. A kocsányostölgy állománytípusban a nagylevelűhárs, cseresznye és feketedió adhat jó elegyet. Az elegyfák növekedése meghaladja a tölgyét, célszerű tehát az elegyfákat később bevenni.

Az erdei- és feketefenyő állománytípust néhány százalék szürke-, tiszaháti- és fehérfüvvel elegyítjük. A termőhely rendszerint gyengébb, mintsem az alsó koronaszint természetes úton kialakulhasson, ezért az ostorfát és kései meggyet ültessük.

A Szentendrei-sziget felújítására, illetőleg telepítésére a hagyományos ültetési formákkal (gödörös, ékásóssal) szemben két módszert javasolok. A vízháztartás megjavítására árkos ültetést kell alkalmazni. Az árok kivitelezése erógép után kapcsolt, mindkét oldalról egyszerre hántó ekével történik. Ezt a módszert a nyárok kivételével minden fajta csemeténél alkalmazzuk. A nyár telepítésénél mélyfúrásos ültetési eljárás ígérkezik jó megoldásnak. Ennek technológiája a gépi vagy kézi fúró alkalmazása. Ez a módszer új utakat nyithat a szigeten is a nyárfatermesztésben az eddig kihasználatlan gyengébb termőhelyek hasznosítása során. Mindkét módszer esetében ritkább ültetési hálózatot kapunk, ez azonban nem baj. Tapasztalataink szerint a sűrű hálózat többletkiadását nem fedezi a talajárnyékolással bekövetkező javulás, védelem.

A Szentendrei-szigeten ez ideig kizárólagos sarjerdő gazdálkodást folytattak, a meglévő állományok, különösen az akácok, erősen csökkentek, gyenge növekedésűek. A jövő feladata az ilyen állományok lecserélése egészséges, jó származású csemetékkel megtelepített, megfelelő célállományokkal. Erre most bizonyos mértékig adva van a lehetőség az erdészeti szakirányítás bevezetésével.



Hozzászólások az optimális vágásérettségi kor kérdéséhez

I.

Abonyi István tanulmányában (Az Erdő 1964. 7. sz.) bírálja a vágásérettségi kor meghatározásának eddigi gyakorlatát. Véleménye szerint ma már a maximális fatömeg elérése a cél, s ezért az átlagnövedék delelésének időpontja az optimális vágáskor.

A helyes vágáskor megállapítása és az ezzel összefüggő hozadékszabályozás alapvető erdőrendezési feladat. Igen helyesen teszi Abonyi István, hogy erre a tudományos szempontból nálunk meglehetősen elhanyagolt kérdésre felhívja a figyelmet.

Hozzászólásomban néhány szempontra szeretném felhívni a figyelmet, nem annyira kritikai célzattal, mint inkább a kérdés megoldásának előbbrevitele végett.

Elsősorban le kell szögeznünk, hogy meglévő érett állományaink vágásérettségi korának megállapításakor még feltétlenül figyelembe kell vennünk a jelenlegi igényeknek megfelelő méreteket, ill. a faanyag értékét.

Nem elhanyagolható szempont a rövid vágásforduló következtében gyakrabban jelentkező erdőszítési, tisztítási költség és a fakitermelési és anyagmozgatási költségeknek a vékonyabb választékok és a gyakoribb véghasználat miatti emelkedése sem. Az optimális vágásérettségi kor megállapításakor a feltártság jelenlegi és a