

Szűkárósítás a Szombathelyi Erdészeti Rt. területén

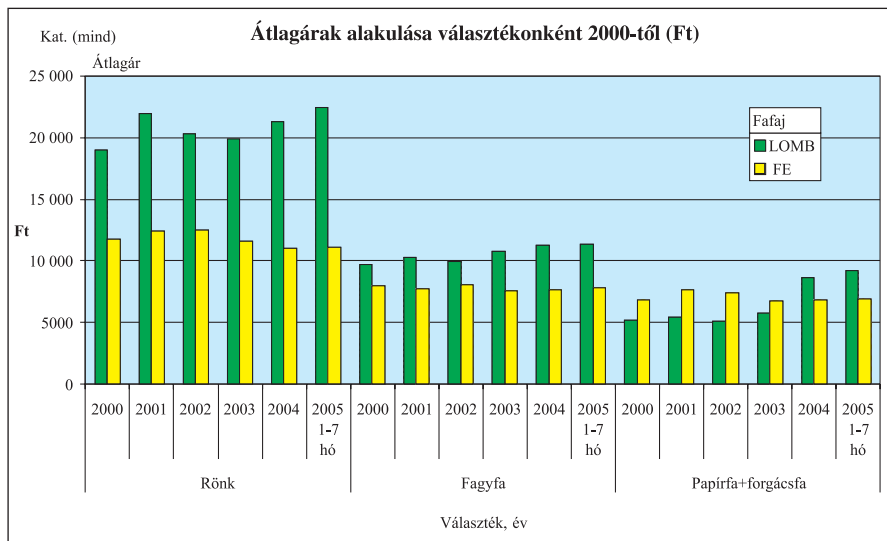
A Szombathelyi Erdészeti Rt. fakitermelési feladatai

Az erdőgazdálkodásnak van néhány olyan különlegessége, amely más termelési ágaktól eltér (ipar, mezőgazdaság). Ilyen az erdészeti termelés hosszútávúságából és termőhelyi adottságaiból adódó determináltság, ami azt jelenti, hogy a biológiailag meghatározott termelésnél korlátozott az esély arra, hogy a termelés piachoz igazodjon, az igények, a szükségletek rövid távú változásaira reagáljon, divatos szóhasználatul „szerkezetet váltson”. Súlyosbítja a helyzetet, hogy hektikusan különböző biotikus és abiotikus károsítások lépnek fel, amelyek jelentős volumen érhetnek el. Gondoljunk a szlovák, ill. dél-svédországi viharkárokra. Nálunk az egyik ilyen károsítás az alpokaljai és őrségi régiót érintő lucfenyvesek szűkárósítása, melynek a Szombathelyi Erdészeti Rt. a szenvedő alanya. Egy időben a műszakilag károsodott faanyag nagy tömegben jelentkezik, ami eltéríti a Társaságot a gazdálkodás megszokott menetétől. A műszakilag károsodott, gyenge minőségű választékok magasabb költséggel termelhetők és alacsonyabb áron adhatók el. Romlik az egység fatömegre jutó árbevétel, fedezet.

Az elmúlt öt évben a Szombathelyi Erdészeti Rt. évente átlagosan mintegy 320 ezer bruttó m³ faanyagot termelt. Átlagosan ennek 56%-a véghasználatból, 34%-a gyéritésből, 8%-a egészségügyi termelésből származott. 2005-ben ezzel szemben a termelési szerkezetben belül a várható termelésnek 42%-a nem egészséges, hanem rossz minőségű száradék faanyag.

A két legfontosabb fajcsoport a fenyő és lomb majdnem fele-fele arányban termelődik (fenyő 47%, lomb 53%), de az árbevételben a jobb értékesíthetőség és ezen keresztül a jobb ár miatt a lomb a volumenarányánál nagyobb súllyal szerepel (fenyő 41%, lomb 59%).

A fenyő-lomb arány ilyen viszonya kivételes az ÁPV Rt. erdészeti portfóliójához tartozó cégek között (a KEFAG Rt. és a TÁEG Rt. rendelkezik e



1. ábra. Az átlagárak alakulása fontosabb választékonként (Ft)

tekintetben hasonló adottságokkal). Ez a fajarány az eredményesség szempontjából az utóbbi években hátrány. A lombos termékek ára az ismert okok miatt (biofűtőművek, energiaáremelés stb.) erőteljesen növekedett, míg a fenyő termékek ára csökkent, mint ezt az 1. ábra is mutatja. Az ábrán egyes választékcsoportok átlagárai nem azonos eladási paritáson (tő melletti, rakodói, határ stb.) jelennek meg, valamint egy-egy választékcsoportban a paritások vegyesen szerepelnek (a szerkezet lényegesen nem változott az elmúlt években), a grafikon csak a tendenciák szemléltetésére alkalmas.

Ez a helyzet már önmagában azt eredményezi, hogy a magasabb lombos termeléssel rendelkező cégekkel összevetve az egységnyi fatömegre vetített muta-

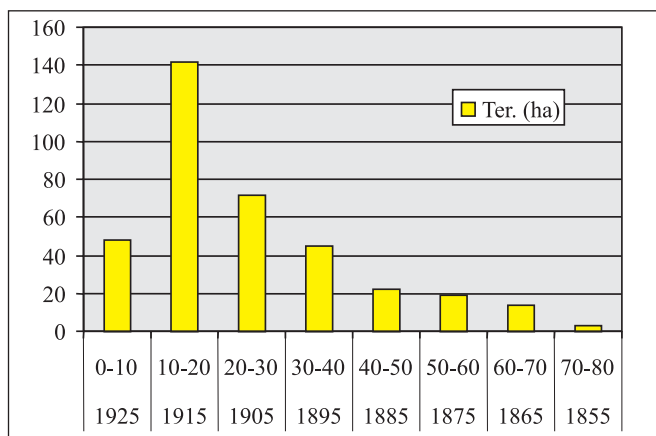
tók rosszabbak és akkor még nem vettem figyelembe azt a tény, hogy jelentős mennyiségű kárfelszámolás és ennek következtében jelentős volumenű csökkent értékű (nem szabványos) faanyag megjelenése tovább rontja a helyzetet.

A lucfenyő-állományok és keletkezésük

A Szombathelyi Erdészeti Rt. területarányban 42% fenyővel és ebből 8% lucfenyővel rendelkezik, amely 3400 ha területnek felel meg, s ebből 30 éven belül vágásérett 652,4 ha. A lucfenyő vágásérettégi kora 79, átlagkora 35 év, folyónövedéke 12,5 m³/ha. A probléma súlyosságát jelzi, hogy az érvényben lévő üzemtervek középidéjez át számított lucfenyő fatömege meghaladja az 1 millió m³-t (11,6 millió összes m³-ból). A területi adat még érdekesebb,

ha figyelembe veszem, hogy az éves véghasználattal érintett terület átlag 450 ha és ennek a több, mint hétszerezését kitevő lucfenyő-terület nagy része lehet a károsítással akár egy éven belül érintett, magával vonva mindazt a problémát, amit ekkora terület letermelése és felújítása okoz.

A Szombathelyi Erdészeti Rt. által kezelt területek többsége a lucfenyő számára „hátértermőhelynek” számít, szinte sehol sem éri el a szűk-



2. ábra. Lucfenyves-állományok korosztályviszonyai az Alpokalján az 1920-as években készült üzemterv alapján

séges optimumot. A lucfenyő – kisebb vitatott foltoktól eltekintve – nem őshonos. A Kőszegi-hegységben feltételezik a luc őshonosságát. Például *Keresztesi Béla* a Magyar erdők című könyvében, Kőszeg környékének erdei címszó alatt írja: „A fenyők közül különösen elterjedt az erdei fenyő, de a hegység magasabb helyein és a völgyekben őshonos a luc és a jegenyefenyő is”.

A szakemberek többsége ezt vitatja, szerintük azokon a területeken, ahol most a lucfenyőt találjuk valószínű, hogy korábban bükkösök, illetve szárazabb termőhelyeken tölgyesek álltak.

Az 1800-as évek végén készült üzemtervekből és levéltári feljegyzésekből egyértelműen kitűnik, hogy az 1860-as években kezdték a lucfenyő felújításokat és a legnagyobb arányú fenyvesítések a századfordulón és az I. világháborút megelőzően történtek.

Mint minden termőhelyigényének határán álló növény, így a lucfenyő is jobban ki van téve mindennemű biotikus és abiotikus károsításnak. Fokozottan érzékeny a környezet, az időjárás, a klíma változásaira. A jelenlegi kedvezőtlen irányú klímaváltozás hatására lucfenyveseink legyengültek, gyantatermelésük csökkent. Elsősorban emiatt okoz jelentős károkat a lucfenyő legfontosabb károsítója a csak néhány mm nagyságú szű, amely általában a faháncs alatt rejtetten él, néhány faj magában a fában is.

Az utóbbi évek legnagyobb kihívása a Szombathelyi Erdészeti Rt. erdőgazdálkodásában a lucfenyő szűkárosítása

A szű részben fiziológiailag, részben technikailag káros. Másodlagos károsítók, ha azonban kedvező körülmények folytán (széldöntés, hótörés, szárazság stb.) elszaporodnak és költésre alkalmas fát elegendő mennyiségben már nem találnak, a még egészséges, de legyengült állapotban lévő fákat is megtámadhatják, hatalmas károkat okozva az erdőgazdálkodóknak.

A szű az erdő életközösségének részét képezi. Az állományban előforduló mennyisége különböző faktoroktól függ. Normális körülmények között ez önmagától szabályozódik. A szű tömeges fellépéséhez nedvkeringési zavarokkal küzdő fákra van szükség, amit a már nem megfelelő termőhelyre való telepítés is előidézhethet. Ha ehhez még olyan tényezők is csatlakoznak, ame-

lyek az erdőt alkotó fák vízgazdálkodásában zavarokat idéznek elő, a szűkárosítás életfeltételeit megteremtik és kiáltják a szűbogarak gradációját. A legnagyobb veszélyt a fák vízgazdálkodása szempontjából a több éven át tartó szárazság jelenti, különösen, ha ez hősséggel párosul, írta *Győrfi János* professzor az 1957-ben megjelent Erdészeti rovtartan című könyvében.

A magyarországi lucfenyvesekben a betűzőszű (*Ips typographus* L) és a vele gyakran együtt fellépő rézmetsző szű (*Pityogenes chalcographus* L.) okoz dúlásszerű károkat.

Az egészséges törzsek ellenállnak a szű károsításának. Ez az ellenállás a gyantatartalmukon alapszik, mert a behatoló bogarak vagy a gyantaába fulladnak, vagy a már megkezdett álcamene- teket tölti ki a gyanta és pusztítja el a fi- asítást. A legyengült, beteg törzsek gyantatartalma kisebb, mint az egészségeseké. A szűdúlások kialakulása, vagyis az egészséges törzsek hirtelen sikeres legyőzése az egy időben támadó szűbo- garak mennyiségétől függ.

A fák legyengülésének és ezzel együtt a betegségekkel, károsításokkal szembeni diszpozíciójuk fokozódásának az időjárás mellett, helytelen kezeléssel, magas létszámban tartott vadál- lománnyal az ember maga is oka lehet. Ez utóbbi nálunk is problémát jelent.

A szűkár előfordulása

Vas megyében különböző mértékű szű- károkat már 1924-től említeneek. Az egyik legjelentősebbet a II. világháborút követő években 1946-tól jegyezték fel. A közel-

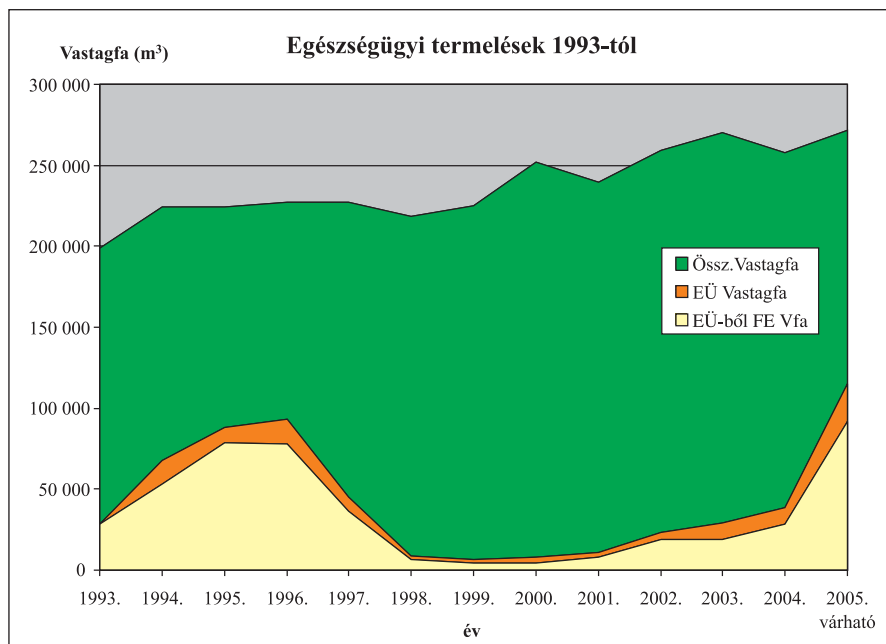
múltban történt legnagyobb szűkárosítás felszámolása 1993-tól 1997. évig tartott. A csúcspontja tíz éve, 1995-ben volt. Mind a tíz évvel ezelőtti, mind a mostani mértéke jóval meghaladta a korábban említett ese- teket. A fő különbség a mostani és a tíz éve történt károsításnál, hogy míg koráb- ban zömmel véghaszálathoz közeli di- menziós állományok pusztultak, addig napjainkban a fiatal törzskiválasztó korú fákat éri el a betegség.

A helyi szakembereket is meglepte a csapadékos idő ellenére belépő egész- ségügyi termelések magas és év közben is egyre emelkedő mértéke. Az ezen ok miatt 2005-ben kitermelendő 115 em³ bruttó fatömeg, 196 ha keletkezett üres vágásterület, önmagukban is elgondol- kodtató adatok. A területi adat jelzi, hogy az erdőművelési feladatok jelen- tősen megnövekednek a következő években, hisz eléri a normál évi tarvá- gásos terület 45 %-át.

A Szombathelyi Erdészeti Rt. a jelen pillanatban és ennek elhúzódó hatásai miatt még néhány évig egy krízishely- zetet kezel, amihez megfelelő támoga- tás (beleértve az erkölcsit is) kell.

A kárfelszámolásra tett intézkedések

A probléma megoldására az Rt. menedzsmentje megtette a szükséges lépéseket. A legjelentősebb intézkedés a károsodott lucfenyő gyors kitermelé- se és elszállítása. Éves szinten a 2005. évben közel 115 em³ egészségügyi ter- melést (az eredeti éves egészségügyi ki- termelésre tervezett 280%-át) hajt végre a Szombathelyi Erdészeti Rt.



3. ábra. Az összes fakitermelés és az egészségügyi termelések mértéke a különböző években

Ezen túl a károsítással legjelentősebben érintett terület, a Szentgottárdi Erdészeti Igazgatóság erdőtervének felülvizsgálatát kérte a Társaság az Államerdészeti Szolgálat Szombathelyi Igazgatóságától. Közösén áttekintettük az eddigi gyakorlatnak megfelelő kárkövető munka lépéseit, valamint meghatároztuk a további teendőket, azokat a kereteket, amelyek között ez a krízishelyzet a következő években kezelhető lesz.

Az állapotfelmérést követően, megvizsgáljuk, hogy ez mennyiben befolyásolja az erdőterv hozamszabályozását a kitermelt famennyiség és a letermelt erdők területi korlátot befolyásoló hatásán keresztül. A Szolgálattal és szakhatóságokkal közösén készített jegyzőkönyvben rögzítettük a munkamenetet és a legfontosabb feladatokat. Az erdőrendezési, fahasználati szempontok mellett a probléma jellegéből adódóan az erdőművelés szempontjai prioritást kapnak.

Az okafogyottá vált használati előírásokat töröljük, a még egészséges lucfenyő-állományok előhasználatait csökkentjük. Az üzemtervi hozamszabályozásnak megfelelően kényszerű megtakarítással élünk. Évi 150-200 hektárban határozható meg az a munka, amelyet kalkulációink alapján az Rt. pénzügyi és munkaerő-kapacitás oldaláról elbír és ez reményeink szerint elegendő a probléma kezeléséhez.

2006 márciusáig készül egy jelentés, amely a leginkább veszélyeztetett erdőrészeket listáját és összesítését tartalmazza. (Az eddigi és a közeljövő termeléseiről folyamatosan rendelkezünk adatokkal.) Az adatok akkor lesznek igazán pontosan megismerhetők, ha a szűkáróítás az esős időszaknak is köszönhetően megáll és az adott pillanatban rögzített adatok nem változnak lényegesen, ezért a komplett felülvizsgálatot 2006. félév végére ütemeztük. A munkák konkrét megvalósítása évente történne, üzemtervtől eltérő tevékenység hatóság általi, hivatalból történő előírásaként, ami védett területről lévén szó, leegyszerűsíti az engedélyeztetést.

A helyzetben, ha nehézségekkel is, de úrrá lesz a Szombathelyi Erdészeti Rt. Ez azonban azzal jár, hogy a kitermelt, vagy értékesített fatömegre vonatkozó fajlagos mutatók romlása várható, ellenében a magyarországi átlagot jellemző, zömmel lombot kitermelő erdőgazdálkodókkal.

Szép Tibor
fahasználati és kereskedelmi ig.

A Kormány már az állami erdők privatizációját készíti elő?

A WWF Magyarország megdöbbenéssel tapasztalta, hogy a Földművelésügyi és Vidékfejlesztési Minisztérium (FVM) egy olyan törvénymódosítást bocsátott parlamenti vitára, amely előkészíti az állami erdők magánkézbe adását. A természetvédelmi szervezet felhívja a döntéshozók figyelmét: a választópolgárok nem fogják következmények nélkül hagyni a társadalmi tulajdonban lévő értékes erdők elpredálását!

A Magyar Országgyűlés hamarosan szavazni fog arról a törvénymódosításról, amely könnyebbé teszi a Kormány számára az állami erdők magánosítását. **A Nemzeti Földalapról szóló törvényt** módosító javaslat még ezen a héten parlamenti vitára kerül.

Az állami erdők legnagyobb részét jelenleg az ÁPV Rt.-hez tartozó állami erdőgazdaságok kezelik. Az FVM által előterjesztett módosítási indítvány azonban alkalmat ad egyes befektetői csoportok számára arra, hogy a közeljövőben az állami erdők kezelési jogaira pályázzanak.

Magyarországon az európai átlaghoz képest nagyon alacsony az erdőterületek aránya. A hazai erdőgazdálkodás a GDP-ben is elhanyagolható részt tulajdoníthat magának, és a gazdasági szempontoknál sokkal fontosabbak azok a környezetvédelmi és jóléti funkciók, amelyek iránt egyre jelentősebb társadalmi elvárás tapasztalható.

A jelenlegi kormányzati kezdeményezés mégis a széles szakmai és társadalmi egyeztetéssel előkészített Nemzeti Erdőprogram céljainak mond ellent. Ennek a tavaly ősszel elfogadott dokumentumnak az első számú célkitűzése az állami erdőgazdálkodás fejlesztése, mely szerint a modern, társadalmi érdekeknek megfelelő erdőgazdálkodás közérdek és közügy. A program szerint a gazdasági hasznosítás helyett az állami erdők értékének növelése a cél, és az ehhez szükséges kezelő szervezet hosszú távú működtetése az állam feladata.

Az állami erdőkezeléssel szemben a magánerdő-gazdálkodók elsősorban egyéni gazdasági megfontolások alapján kezelik erdeiket. S bár sok esetben példamutató gazdái a kiemelt természeti értékeknek, a jelenlegi erdőterületekre pályázó pénzügyi és befektetői csoportok-

ról ez már nem mondható el. A WWF Magyarország többször bírálta az állami erdőgazdaságok egy részét, mivel sorozatosan figyelmen kívül hagyták a társadalmi érdekeket. A jelenlegi módosítás azonban végleg ellehetetlenítené a társadalmi érdekérvényesítést, és csak egyes befolyásos körök érdekeit szolgálja.

A WWF Magyarország felszólítja a Kormányt, hogy hagyjon fel azokkal az intézkedésekkel, amelyeknek célja az állami erdők magánkézbe való átjuttatása. „Az illetékesnek inkább az állami erdőterületek érintő szervezeti és finanszírozási problémákra kellene koncentrálniuk. Kérjük azokat a képviselőket, akik valóban társadalmi értékeket és választóik érdekeit képviselik a Parlamentben, ne támogassák az FVM kezdeményezését!” – jelentette ki *Mátbé László*, a WWF Magyarország erdőészeti programvezetője.

A WWF Magyarország már korábban is tett lépéseket annak érdekében, hogy az erdő ügyben érdekelt felek közös álláspontot alakítsanak ki az állami erdők sorsára vonatkozóan. A nemzetközi természetvédelmi szervezet továbbra is felajánlja a segítségét a kormányzatnak, és támogat minden olyan kezdeményezést, amely az állami erdők megfelelő, modern kezelését szolgálja.

További információ: *Mátbé László*, erdőészeti programvezető, WWF Magyarország, tel.: (1) 214-5554/228,

e-mail: laszlo.mathe@wwf.hu.

A törvénymódosítás elmaradt, egyelőre lekerült a napirendről.

*De azért tartsuk szárazon a puska-
port! (A szerk.)*

A lapot Magyarország legnagyobb
médiatitkosítója, az



» **OBSERVER** «

OBSERVER BUDAPEST
MÉDIATITKOSÍTÓ KFT.

1084 Budapest, Auróra u. 11.
Tel.: 303-4738

rendszeresen szemlézi